

世界遺産一覧表記載資産 保全状況報告書

1. 資産名称

- ・ しらかわごう 白川郷・ご か やま 五箇山のがっしょうづく 合掌造りしゅうらく 集落

2. 所在地(都道府県及び市町村名)

- ・ 岐阜県 しらかわむら 白川村
- ・ 富山県 なんとし 南砺市

3. 記載年

- ・ 1995年

4. 評価基準

- ・ (iv)、(v)

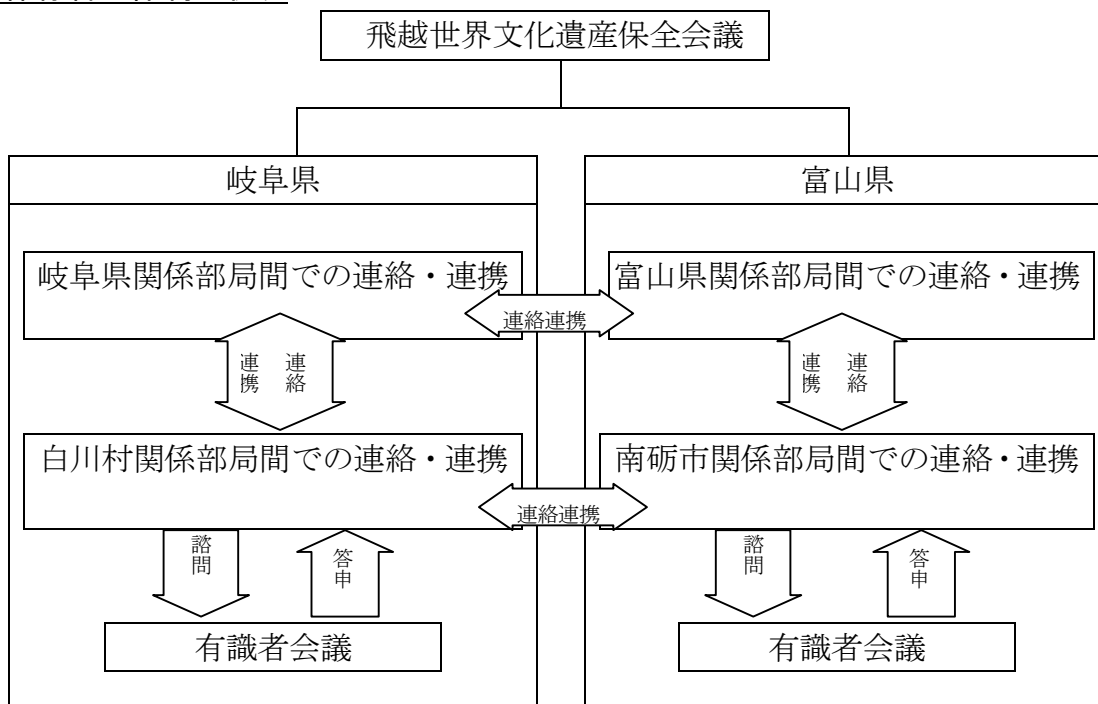
5. 資産の適用種別(記念工作物、遺跡、建造物群の別、文化的景観の適用の有無)

- ・ 建造物群
- ・ 文化的景観の適用 無

6. 資産に影響を与える要因

- 重文和田家住宅、重文岩瀬家住宅など合掌造りの公開施設等の公開は資産の理解に好影響を与えている。
- 東海北陸自動車道の全通（2008. 7）は、地域の活性化や緊急・災害時の非常用道路として大きな利益をもたらしている。しかし一方で、過度の来訪者は交通渋滞の要因となり、地域環境の悪化が懸念されている。これに対し、交通規制を行うなどの対策をとるとともに、マスタープランにもとづく交通計画の策定を予定するなど、交通問題の解決に努めている。
- 住民協定では民間の有料駐車場は原則禁止しているが、繁盛期を中心に遵守されていないのが実態であった。こうした状況に対して、民間有料駐車場を是正する動きが白川村と住民を中心に起こった。民間有料駐車場の廃止や村内への観光車両の進入を制限する自主的な取り組みにより、地域環境の改善が図られている。
- 稲作の促進や茅場の造成など集落環境の整備を図ることが地区の環境形成に大きな好影響を与えている。
- 祭礼など伝統的な行事は、結をはじめとする地域コミュニティの維持・形成に大きな好影響を与えている。
- 来訪者の増加は観光産業などの地域経済の活性化に好影響を与えている。しかし一方で、過度の来訪者は交通渋滞の要因となり、地域環境の悪化が懸念されている。これに対し、交通規制を行うなどの対策をとるとともに、マスタープランにもとづく交通計画の策定を予定するなど、交通問題の解決に努めている。
- 白川村では交通計画に則った永年の交通問題解決に向けた取り組みの結果、平成26年4月より普通車も含めた観光車両の遺産地区内への通年車両通行制限を行い、交通渋滞要因及び集落内の民間有料駐車場問題について急速に改善された。
- 白川村では平成27年度事業により鉄筋コンクリート造りの白川診療所の移転解体を行い、県間の向上につとめる。その跡地については、上記通年車両通行制限計画の一環として計画されていた交通制限地区内のドライブイン形式飲食予約バス駐車場の代替駐車スペースとしてバス待機所の整備を行い交通制限区間に大型バスが流入待機しないよう方策を講じる予定。これにより交通制限区間内の車両制限計画の一連事業が完了する見込み。
- 地理的な条件による、暴風、洪水、地震などの自然災害の被害が懸念される。災害発生時には、被害の程度に応じ、県および関係市村の防災計画にもとづき、対応することとなる。
- 植物性の葺き材による屋根は火災に弱く、被害の拡大が想定される。条例による整備や自動火災報知器、放水銃等の設置に努めるとともに、パンフレットなどにより観光客への周知を図っている。

7. 保存管理体制の状況



8. 保護措置

<白川村>

- ・ 白川村景観条例（平成 15 年 9 月制定、平成 20 年 3 月改正）
- ・ 白川村景観計画（平成 20 年 3 月策定）
- ・ 白川村世界遺産マスタープラン（平成 22 年 12 月策定）

<南砺市>

- ・ 南砺市伝統的建造物群保存地区保存条例（平成 16 年 11 月制定、平成 17 年 6 月改正）
- ・ 平村自然環境及び文化的景観の保全に関する条例（平成 6 年 6 月制定、南砺市暫定条例）
- ・ 上平村自然環境及び文化的景観の保全に関する条例（平成 6 年 6 月制定、南砺市暫定条例）
- ・ 南砺市五箇山世界遺産マスタープラン（平成 24 年 10 月策定）

9. 予算措置

- ・ 白川村（白川村荻町伝統的建造物群保存地区保存修理事業等）

年 度	伝建事業	合掌財団事業	合 計
平成 2 2 年度	52,100 千円	20,600 千円	72,700 千円
平成 2 3 年度	85,359 千円	18,723 千円	104,082 千円
平成 2 4 年度	58,320 千円	15,218 千円	73,538 千円
平成 2 5 年度	40,467 千円	14,500 千円	54,967 千円
平成 2 6 年度	32,518 千円	135,00 千円	46,018 千円

・南砺市（世界遺産関係事業）

年 度	
平成22年度	80,566 千円
平成23年度	95,434 千円
平成24年度	78,859 千円
平成25年度	63,153 千円
平成26年度	112,290 千円

※南砺市の世界遺産関係事業費は、世界遺産に含まれる文化財保存修理等に係る総事業費を示す。

10. 来訪者の状況

・白川村

年	来 訪 者 数
平成22年	1,400,000 人
平成23年	1,360,000 人
平成24年	1,379,000 人
平成25年	1,432,000 人
平成26年	1,510,000 人

・南砺市

年	来 訪 者 数
平成22年	815,000 人
平成23年	740,000 人
平成24年	690,000 人
平成25年	715,000 人
平成26年	707,000 人

※来訪者数については白川村、南砺市ともに「年（1月～12月）」にて集計

11. その他

○世界文化遺産登録20周年にかかる記念事業

- ・「南砺市世界遺産20周年記念シンポジウム」（南砺市会場）

開催日 平成27年10月下旬（予定）

- ・「白川村世界遺産20周年記念フォーラム」（白川村会場）

開催日 平成27年11月下旬（予定）