

第2回 装飾古墳WG

平成29年12月19日(火)

熊本県地下大会議室

資料2

古墳壁画の保存活用に関する検討会
装飾古墳ワーキンググループ(第2回)

H29. 12. 19

平成28年熊本地震における装飾古墳の 被災状況及びその対応について



熊本県教育庁教育総務局
文化課 村崎孝宏

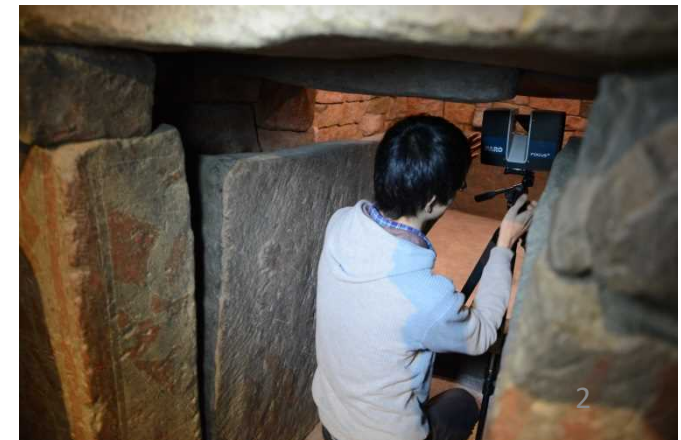
井寺古墳(嘉島町)



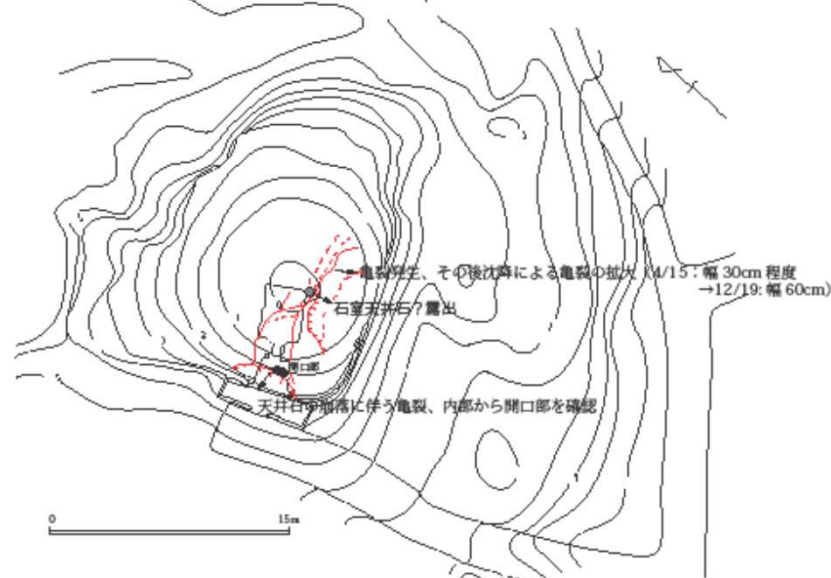
▽装飾古墳館レプリカの3次元計測

第1回 嘉島町史跡保存整備検討委員会(H29.7.25)

- 被害状況の確認
- 周溝確認調査結果報告
- 石室内部の被害状況を踏まえた危険度判断
- 石室内部における支保工等について



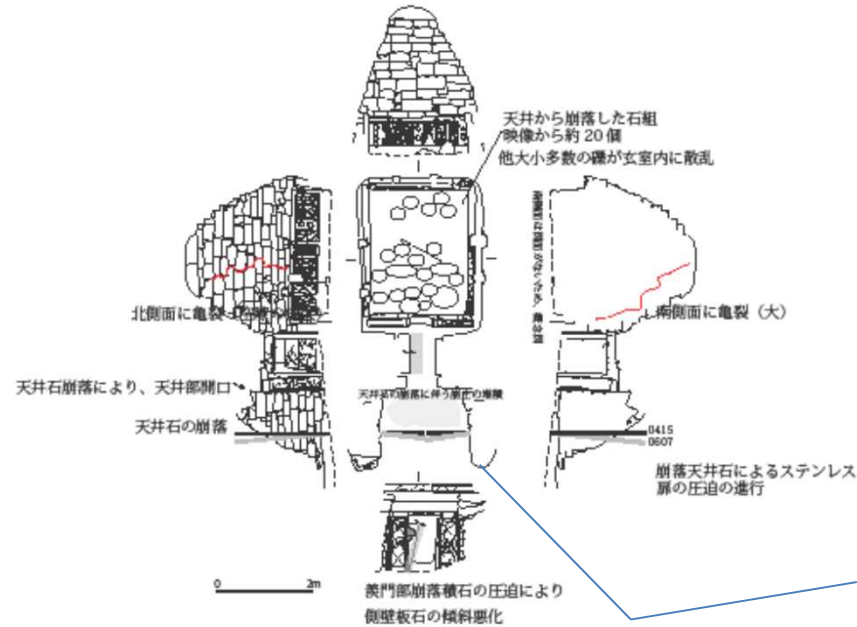
図は 熊本県教育委員会 1984『熊本県装飾古墳総合調査報告書』掲載の図面を基に作成



平成28年12月19日に確認した墳丘部亀裂等の様子



※奈文研によるレーダー探査(2017.11.27-30)



平成28年6月22日に実施した内部状況調査結果を反映した被害状況図

△ 図作成: 嘉島町教育委員会



※東大大石研究室による
石室3次元計測(2017.11.20)

※ 写真撮影: 嘉島町教育委員会

釜尾古墳

第1回 古墳の復旧方法等に対する意見聴取委員会(2017.10.4-5)

○釜尾古墳及び塚原古墳群の復旧方法等について検討.

小椋委員(京都大学教授:建築環境、整備)
杉井委員(熊本大学准教授:考古学)
山尾委員(熊本大学名誉教授:土木工学)

- 内部の状況を肉眼で観察。
 - ☞地震後初めて、羨道入口の扉を開けた。
- 羨道部に大量の土砂の流れ込みを確認。
- 羨道部天井石が落石する可能性あり。
 - ☞それ以上の内部確認は、次回以降に持ち越し。
- 羨道部に設置していたデータロガーを回収。
 - ☞地震後、外気の影響がみられる。



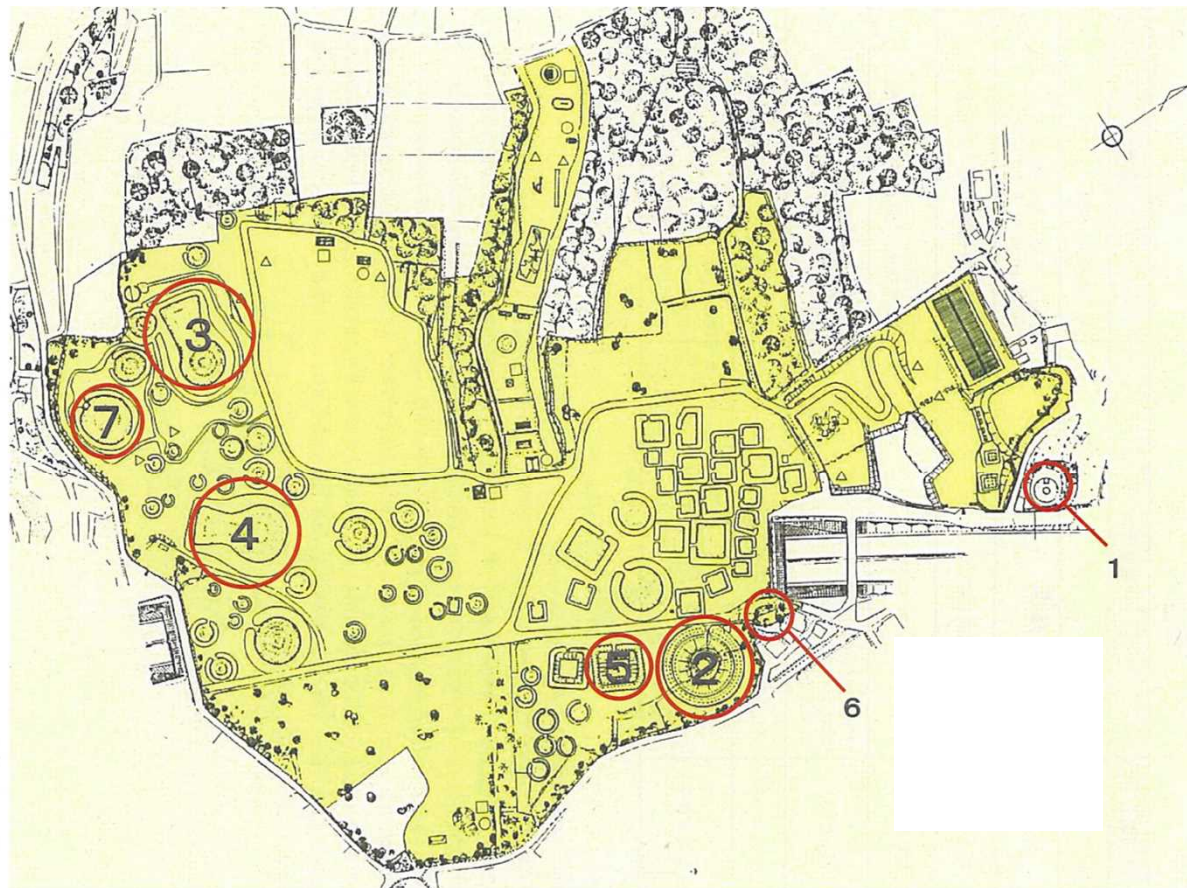
- 今後、羨道部天井石をジャッキで固定する等安全性を確保した上で、内部立ち入りを行う。



△ 写真撮影: 熊本市文化振興課

塚原古墳群

- 琵琶塚古墳、くぬぎ塚古墳で墳丘測量を実施.
- りゅうがん塚古墳、くぬぎ塚古墳、三段塚古墳、琵琶塚古墳で発掘調査を実施(10/25~).
- 石之室古墳で墳丘測量、石棺実測.
⇒ 復旧方法の検討.



塚原古墳群内被害位置図 (図作成:熊本市文化振興課)



2, 三段塚古墳(写真撮影:熊本市文化振興課)



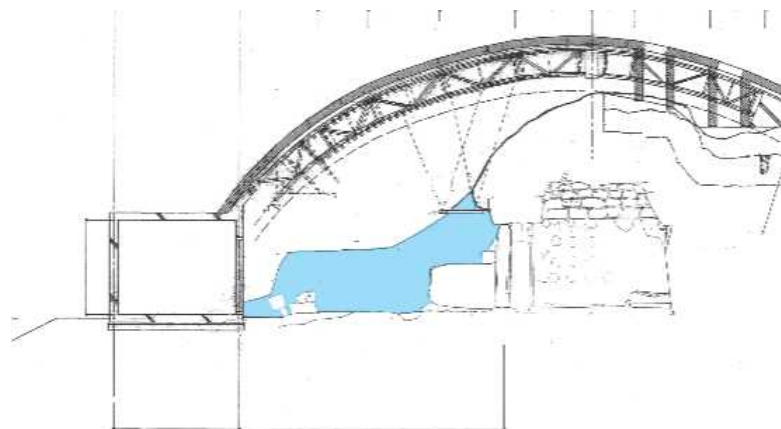
6, くぬぎ塚古墳(写真撮影:熊本市文化振興課)

- 1 りゅうがん塚古墳
- 3 花見塚古墳
- 4 琵琶塚古墳
- 5 丸山2号墳
- 7 石之室古墳

永安寺西古墳



- 墳丘残存部や保護施設の盛土が崩落.
- 雨水取入れ口が破損、墳丘土が流失.



△ 図作成:玉名市教育委員会

永安寺東古墳

- 石室前室及び玄室における石材の落下、剥落など.
- 石材間から石室内への土砂の流入.
- 墳丘の一部に亀裂が発生.
- 石室天井石からの漏水、床面の穿孔.



△ 写真撮影:玉名市教育委員会

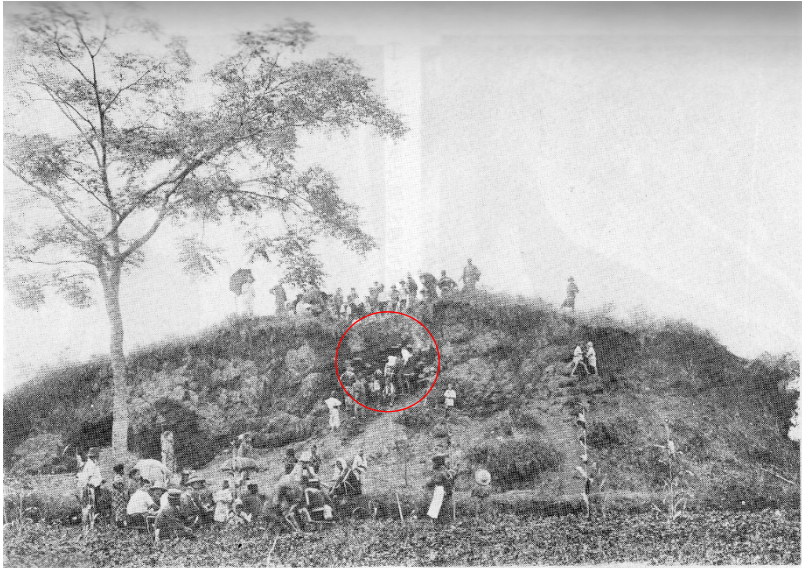
☞ 平成30年2月に復旧検討委員会を設置予定.

* 保存科学、土木工学、考古学(各1人)と市文化財保護審議会会長の計4人で構成.

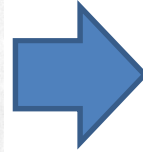
平成30年度、復旧方法等を検討.

平成31年度、実施設計・復旧工事の実施.

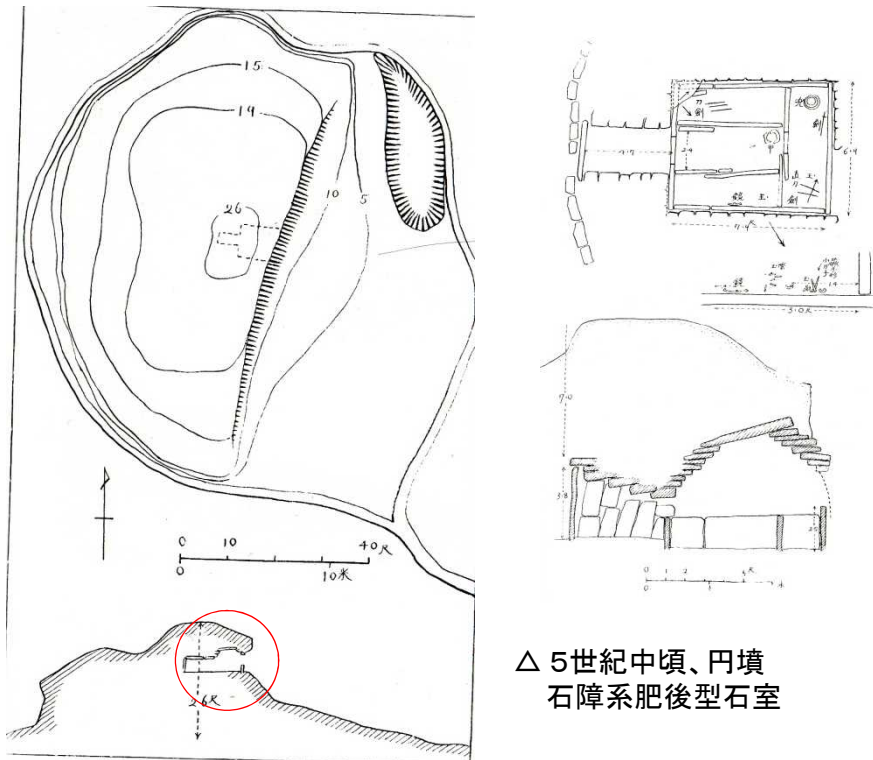
小坂大塚古墳



△ 石室発見当時の様子(大正9(1920)年)



△ 試掘調査前の様子(H29.6.27)



△ 5世紀中頃、円墳
石障系肥後型石室

- 墳丘の周囲(西-南-東)に第二明星学園が所在。
 - ☞ 地震被害により建替え.
- 墳丘のみ町指定.
- 周囲は周知の埋蔵包蔵地の取扱なし。
 - ☞ 試掘調査結果、周溝確認. 遺跡発見の手続き.
- トレンチ3か所で、周溝を確認.