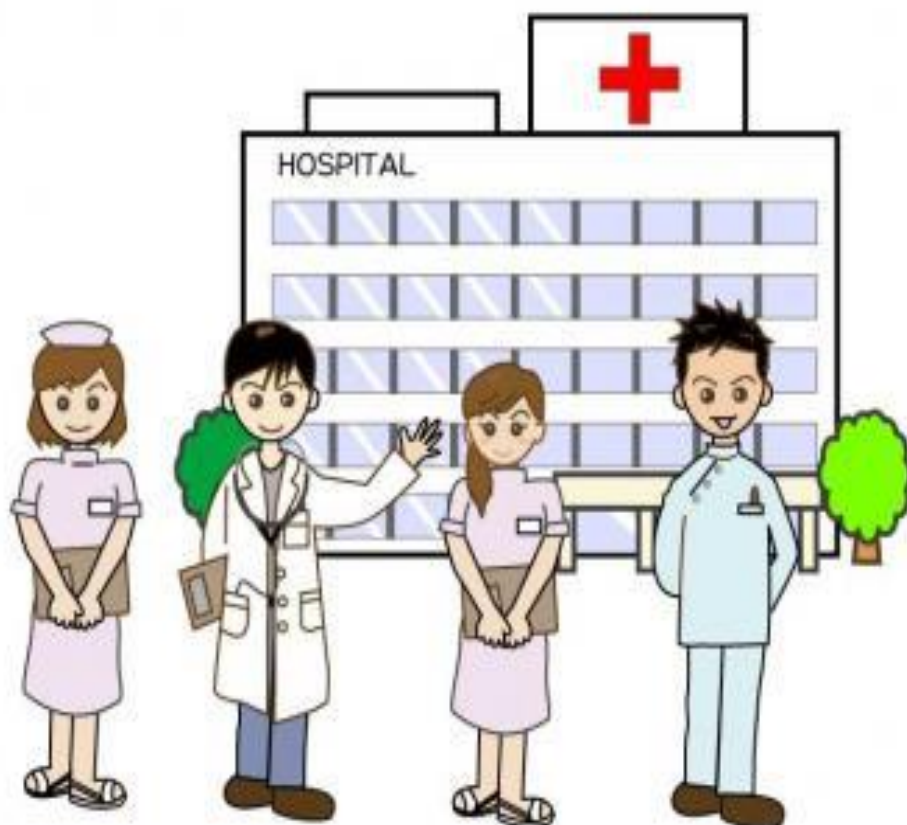


びょうき

病気になったら・・・

如果你生病了…



(c)フリーメディカルイラスト図鑑

にほんごきょうしつ わ  
日本語教室いわて「和」

日本語教室岩手「和」

## はじめに

この冊子は、日本で暮らす外国人の方々が、病院へ行く時、また子どもを病院へ連れていかれる際に言葉の不安を和らげ、少しでも役に立てるように作成しました。

通院される場合は、ぜひこの冊子を持参し、お役立てください。

日本語教室いわて「和」

## 序言

这本小册子是为了在日本居住的外国人而作成，希望透过这本指南能帮助大家在生病时前往病院求医或是带年幼子女求医时，减免因语言障碍而产生沟通上的困难和不安，得以及早诊治。

请务必携带本册子前往病院求医。





もくじ  
目次 目录

1. <sup>びょういん</sup> どの病院へいきますか 应该去哪间病院
  2. <sup>びょういん も</sup> 病院に持っていくもの 去医院求医时必须携带的东西
  3. <sup>びょういんうけつけ まちあいしつ</sup> 病院受付、待合室で 在医院挂号及候诊室时
  4. <sup>しんさつしつ</sup> 診察室で 在诊室时
  5. <sup>ぐ あい わる ちゆび</sup> 具合の悪いところを指さしてください 请指示身体哪部位感到不适
- <sup>もんしんかい わしゆう</sup>  
《問診会話集》 《问诊会话集》
6. <sup>はつねつ</sup> 発熱 发烧
  7. <sup>せき</sup> 咳 咳嗽
  8. <sup>ふくつう</sup> 腹痛 腹痛
  9. <sup>げり</sup> 下痢 腹瀉
  10. <sup>おうと</sup> 嘔吐 呕吐
  11. <sup>ほっしん</sup> 発疹 出疹
  12. <sup>けいれん</sup> 痙攣 痙攣
  13. <sup>しんさつ お</sup> 診察が終わったら 诊病完结后
  14. <sup>くすり しゆるい くすり の かた</sup> 薬の種類と薬の飲み方 药物的种类及服用方法
  15. <sup>もんしんひょう</sup> 問診票 问诊票
  16. <sup>しんりょうじ かんがい からだ ぐ あい わる</sup> 診療時間外に体の具合が悪くなったら 在医院开放时间以外身体感到不适时

びょういん い  
1. どの病院へ行きますか？

应该去哪间病院？

しょうじょう  
【症状】症状

<p>ない か <b>内科</b> 内科</p>  <p>い ちょう か <b>胃腸科</b> 腸胃科</p> 	<p>せき で <b>咳が出る</b> 咳嗽</p> <p>ねつ <b>熱がある</b> 发烧</p> <p>ずつう <b>頭痛</b> 头痛</p> <p>めまい 眩暈</p>  <p>なか いた <b>お腹が痛い</b></p> <p>腹痛</p> <p>は け げり <b>吐き気・下痢</b></p>  <p>想吐・腹瀉</p>
<p>しょうに か <b>小児科</b> 小児科</p>	<p>こ びょうき <b>子どもの病気</b> 儿童疾病</p>
<p>げ か <b>外科</b></p> <p>外科</p> 	<p>け が <b>怪我</b> 受伤</p> <p>ようつう <b>腰痛</b> 腰痛</p> <p>こっせつ <b>骨折</b> 骨折</p>

<p>せいけいげ か <b>整形外科</b> 整形外科</p>	<p>だぼく <b>打撲</b> 瘀伤 ねんざ <b>捻挫</b> 扭伤</p>
<p>さんふじんか <b>産婦人科</b> 妇产科 ふじんか <b>婦人科</b> 妇科</p>	<p>しゅつさん <b>出産</b> 分娩 じょせいとくゆう びょうき <b>女性特有の病気</b> 妇女疾病</p>
<p>がんか <b>眼科</b> 眼科</p>	<p>め びょうき <b>目の病気</b> 眼疾</p>
<p>じびか <b>耳鼻科</b> 耳鼻喉科</p> 	<p>みみ いた とき <b>耳が痛い時</b> 耳朵痛的时候 のど いた とき <b>喉が痛い時</b> 嗓子痛的时候 みみ き <b>耳が聞こえないとき</b> 听不到声音的时候</p>
<p>しか <b>歯科</b> 牙科</p>	<p>むしば <b>虫歯</b> 蛀牙 しつう <b>歯痛</b> 牙痛</p>
<p>ひふか <b>皮膚科</b> 皮肤科</p> 	<p>やけど 烧伤、灼伤 しっしん <b>湿疹</b> 湿疹 かゆ とき <b>痒い時</b> 发痒 ほっしん <b>発疹</b> 出疹</p> 

## 2. 病院に持っていくもの

### 去病院求医时必须携带的东西

おとな じゅしんじ  
【大人の受診時】 大人求医時

けんこうほけんしょう  
・健康保険証 健康保険证

しんさつけん  
・診察券 诊察券

げんざいのくすり  
・現在、飲んでいる薬 现在服用中的药物

くすりてちょう わおりじなるもんしんひょう  
・お薬手帳 药物手册 ・「和」オリジナル問診票 「和」作成的问诊票

こ じゅしんじ  
【子どもの受診時】 子女求医時

けんこうほけんしょう  
・健康保険証 健康保険证

しんさつけん  
・診察券 诊察券

くすりてちょう  
・お薬手帳 药物手册

ほし てちょう  
・母子手帳 母子手册 ・おむつ 纸尿片

げんざいのくすり  
・現在、飲んでいる薬 现在服用中的药物

にゅうようじ いりょうひ じゅきゅうしゃしょう  
・乳幼児医療費受給者証 乳幼児医疗费受给者证

しんせいばしょ もりおかし やくしょほんかん いりょうひ じゅきゅうしゃじよせい か  
(申請場所:盛岡市役所本館2F 医療費受給者助成課)

(申请场所: 盛岡市役所本馆二楼医疗费受给者助成课)

ほにゅうびん き い  
・哺乳瓶やお気に入りのおもちゃ 奶瓶、奶嘴或喜欢的玩具

ねつ こ めも ねつがたぐらふひょう  
・熱のある子はメモか熱型グラフ表 发烧体温记录表

わ おりじなるもんしんひょう  
・「和」オリジナル問診票 「和」作成的问诊票

### 3. 病院受付、待合室で 在病院挂号及候诊室时

もんしんひょう わ おりじなる の もの だ  
《問診票(和オリジナルのもの)を出してください》

请拿出「和」作成的问诊票

#### ◎ 呼ばれるまで、待っているときに注意すること

在等待叫名就诊时要注意的事项

- しんさつまえ た の  
・ 診察前に食べたり飲んだりしないでください。

くち なか み  
口の中がよく見えません。

診察前请不要饮食，否则不能看清楚口腔。

- とイレ い かんごし し  
・ トイレに行きたくなったら、看護師に知らせてください。

しら ばあい  
調べる場合があります。

可能要进行尿液检查，如要上厕所请事前向护士提出。

- は なか いた ぜいぜい くる  
・ 吐いた、お腹が痛い、ゼイゼイと苦しい、ぐったりしている、などのときは、

もう で  
申し出てください。

じゅんばん はや しんさつ ひつよう  
順番を早めて診察する必要があるかもしれません。

如果在等待期间想吐、肚痛或感到呼吸困难及衰竭无力时，请务必向

护士提出，也许需要优先为你诊治。

## 4. 診察室で

### 在诊疗室

- ・<sup>くち</sup>口をあけてください。 请张开口。
- ・<sup>した だ</sup>舌を出してください。 请伸出舌头。
- ・<sup>なか だ</sup>お腹を出してください。 请让我看看腹部。
- ・<sup>せ なか だ</sup>背中を出してください。 请让我看看背部。
- ・<sup>む ね</sup>あお向けに寝てください。<sup>うえ む ね</sup>(上を向いて寝てください)  
请脸朝上躺下来。
- ・<sup>ね</sup>うつぶせに寝てください。<sup>した む ね</sup>(下を向いて寝てください)  
请脸朝下躺下来。
- ・<sup>うし</sup>後ろをむいてください。 请向后转过身。

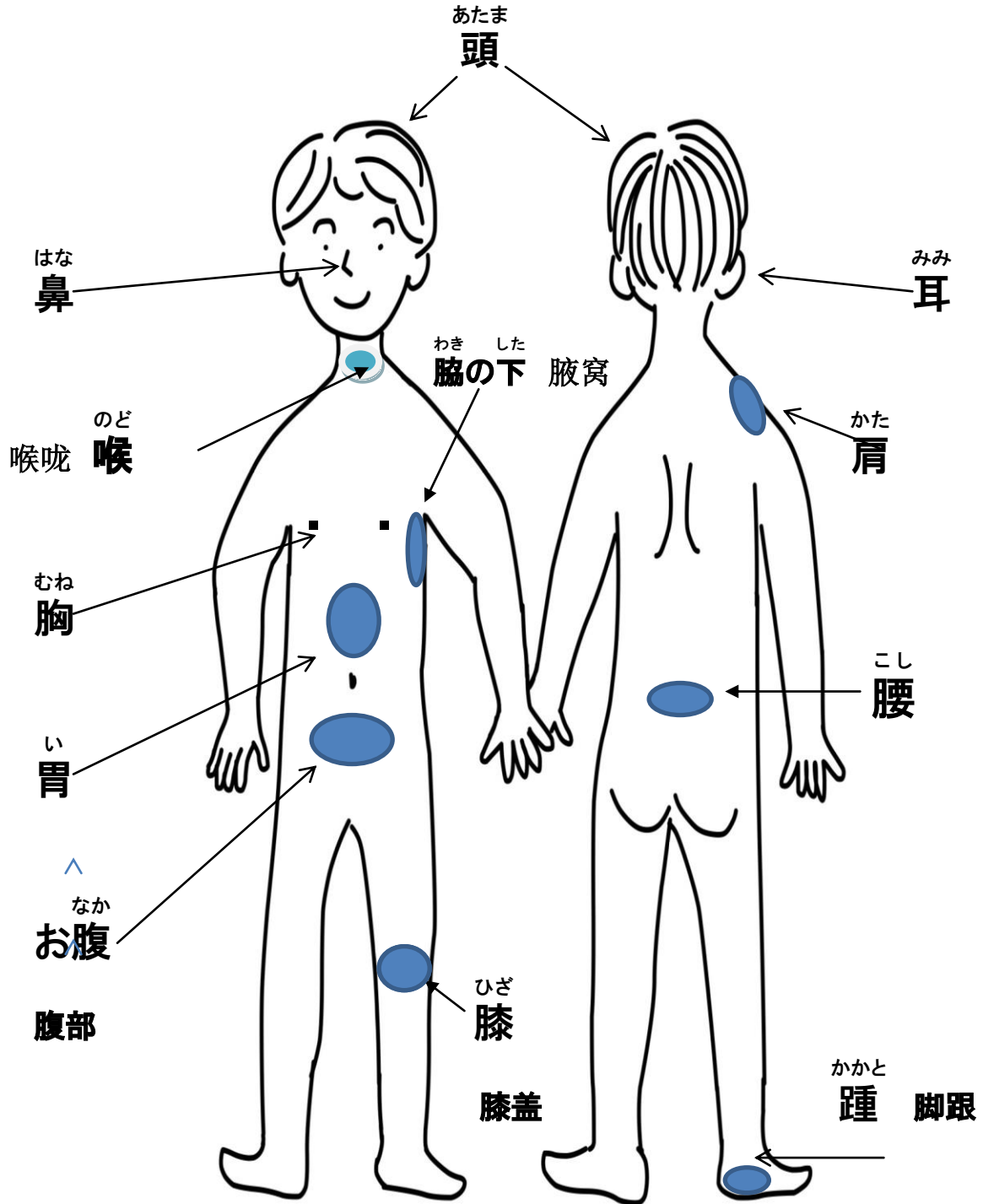
### ◎ <sup>しんさつ う</sup>診察を受けるときの注意 <sup>ちゅう い</sup> 就诊时应注意事项

- ・<sup>ぬ</sup>脱ぎやすい<sup>ふく き</sup>服を着ていきましょう。 穿着容易脱掉的衣服。
- ・なるべく<sup>けしょう</sup>化粧はしません。 尽量不要化妆。



5. <sup>ぐあい</sup> <sup>わる</sup> <sup>ゆび</sup> 具合の悪いところを指さしてください。

请指示你身体感到不适的部位



《 問診会話集 》 问诊会话集

はつねつ

6. 【発熱】 发烧

1. 医師 医生： どうされましたか？ 身体哪里不舒服吗？

2. 患者 患者： 熱があります。 我发烧了。

3. 医師 医生： いつから熱がありますか？ 何时开始发烧？

4. 患者 患者： 昨日（おととい/今日）の朝（昼/夜/夜中）からです

昨日（前日/今日）の早上（中午/晚上/半夜）开始。

\_\_\_\_\_ 時 \_\_\_\_\_ 分 からです。从 \_\_\_\_\_ 時 \_\_\_\_\_ 分 开始。

5. 医師 医生： 一番高かった熱は何度でしたか？ 最高烧时几何度？

6. 患者 患者： \_\_\_\_\_ 度 \_\_\_\_\_ 分 です。

度。



さむけ  
寒気がする 感觉寒冷

## 7. 【咳】 咳嗽

1. 医師 医生： どうされましたか？ 身体哪里不舒服吗？
2. 患者 患者： 咳が 出ます(あります)。 我有咳嗽。
3. 医師 医生： いつからですか？ 何时开始咳嗽？
4. 患者 患者： 昨日(おととい/ 今日)の朝( 昼/夜/夜中)からです。

昨日(前日/今日)的早上(中午/晚上/半夜)开始。

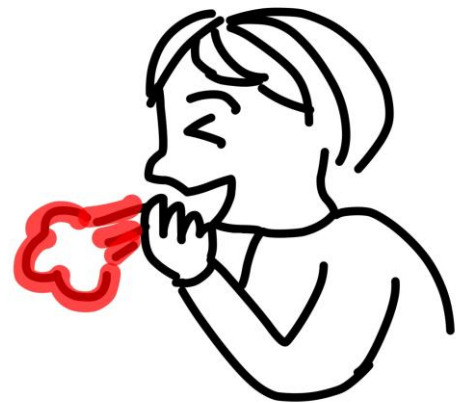
5. 医師 医生： 痰が 出ますか。 有痰吗？
6. 患者 患者：  はい、出ます。 有。  いいえ、出ません。 没有。
7. 医師 医生： 何色の痰ですか。

痰是什么颜色？

8. 患者 患者：  黄色の痰です。

黄色的痰。

- 白い痰です。白色的痰。



## 8. 【腹痛】 腹痛

1. 医師 医生： どうされましたか？ 身体哪里不舒服吗？

2. 患者 患者： （ 腹痛/胃痛 ）があります 有（腹痛/胃痛）

3. 医師 医生： いつから（ 腹痛/胃痛 ）が ありますか？

何时开始（腹痛/胃痛）？

4. 患者 患者： 昨日(おととい/ 今日)の朝(昼/夜/夜中)からです。

昨日(前日/今日)的早上(中午/晚上/半夜)开始。

5. 医師 医生： だんだん( 腹痛/胃痛 )が強く なりましたか？

会越来越痛吗？

6. 患者 患者：  強くなりました 是，会越来越痛。

強くなりません 不是，沒有会越来越痛。

7. 医師 医生：( 腹痛/胃痛 )の場所は どこですか？

（腹痛/胃痛）的哪部位痛？

8. 患者 患者：( 腹痛/胃痛 )の場所を 示す。

请指向痛的部位。



## 9. 【下痢】腹瀉

1. 医師 医生：どうされましたか？ 身体哪里不舒服吗？

2. 患者 患者：下痢をしています。 我有腹瀉。

3. 医師 医生：いつから下痢がありますか？ 何时开始腹瀉？

4. 患者 患者：昨日（おととい/今日）の朝（昼/夜/夜中）からです。

昨日（前日/今日）的早上（中午/晚上/半夜）开始。

5. 医師 医生：一日に何回の下痢がありますか？

一日内腹瀉了多少次？

6. 患者 患者：一日に\_\_\_\_\_回の下痢があります。

一日内腹瀉了\_\_\_\_\_次。

7. 医師 医生：下痢は水のようなですか？

それとも柔らかい便ですか？

是水状大便还是软大便？

8. 患者 患者：  水のようなです 是水状大便。

柔らかい便です。是软大便。



## 10. 【嘔吐】 嘔吐

1. 医師 医生: どうされましたか? 身体哪里不舒服吗?
2. 患者 患者: 吐きました。有嘔吐。
3. 医師 医生: いつから 吐きましたか? 何时开始嘔吐?
4. 患者 患者: 昨日(おととい/今日)の朝(昼/夜/夜中)からです。  
昨日(前日/今日)的早上(中午/晚上/半夜)开始。
5. 医師 医生: 何回 吐きましたか? 嘔吐了多少次?
6. 患者 患者: \_\_\_\_\_回 吐きました。嘔吐了\_\_\_\_\_次。
7. 医師 医生: 水分を取ると 吐きますか? 饮水后会嘔吐吗?
8. 患者 患者: はい、吐きます。 是, 会吐。
9. 患者 患者: いいえ、吐きません。 不是, 不会吐。



## 11.【発疹】 出疹

1. 医師 医生： どうされましたか。 身体哪里不舒服吗？

2. 患者 患者： 発疹が あります。 出疹子。

3. 医師 医生： いつから 発疹が ありますか。 何时开始出疹子？

4. 患者 患者： 昨日(おととい/今日) の朝(昼/夜/夜中)からです。

昨日(前日/今日)的早上(中午/晚上/半夜)开始。

5. 医師 医生： 体の どこから 発疹が 出始めましたか。

从身体的哪部位先出了疹子？

6. 患者 患者： (発疹の場所を示す)

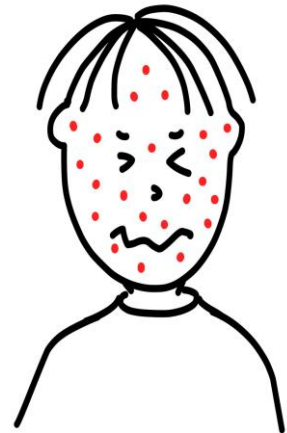
指示出疹的部位。

7. 医師 医生： かゆみは ありますか。

会痕痒吗？

8. 患者 患者：  はい。 是。

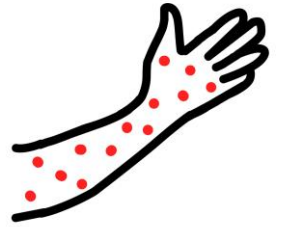
いいえありません。 不是。



9. 医師 <sup>いし</sup> 医生： \_\_\_\_\_ にかかったことが ありますか。

曾经有患过以下的疾病吗？

- はしか 麻疹  <sup>ふうしん</sup> 風疹 风疹  <sup>みず</sup> 水ぼうそう 水痘
- おたふくかぜ 腮腺炎  じんましん 风团
- <sup>ひやくにちぜき</sup> 百日咳 百日咳  <sup>とっぱつせいほっしんしょう</sup> 突発性発疹症 小儿急疹





## 12. 【痙攣】 痙攣

1. 医師 医生： どうされましたか。 身体哪里不舒服吗？
2. 患者 患者： けいれんを 起こしました。 痙攣发作了。
3. 医師 医生： いつ けいれんを 起こしましたか。 何时开始发作？
4. 患者 患者： 昨日(おととい/きょう)の朝(あさ/ひる/よる/よなか)です。  
昨日(前日/今日)的早上(中午/晚上/半夜)开始。
5. 医師 医生： 何分間けいれんは 続きましたか。  
痙攣发作持续了几多分钟？
6. 患者 患者： \_\_\_\_\_ 分間 続きました。  
大约持续了\_\_\_\_\_分钟。
7. 医師 医生： 何回 けいれんを 起こしましたか。  
痙攣发作了多少次？
8. 患者 患者： \_\_\_\_\_ 回 起こしました。  
发作了\_\_\_\_\_次。

## 13. 診察が終わったら 診病完結后

### ◎ 会計 結帳

- ・会計を してください。请付医疗费。
- ・薬が あるときは 処方箋が出ます。请拿出医生给你开的药方。

### ◎ 処方箋 药方

- ・処方箋を 4日以内に 調剤薬局に持って行き薬をもらってください。

请在4日之内带同处方笺到药房买药。

☆「和」オリジナルの「問診票」を持って行ってください。

请携带「和」作成的「问诊票」。

☆「和」オリジナルの「薬の飲み方」を持って行ってください。

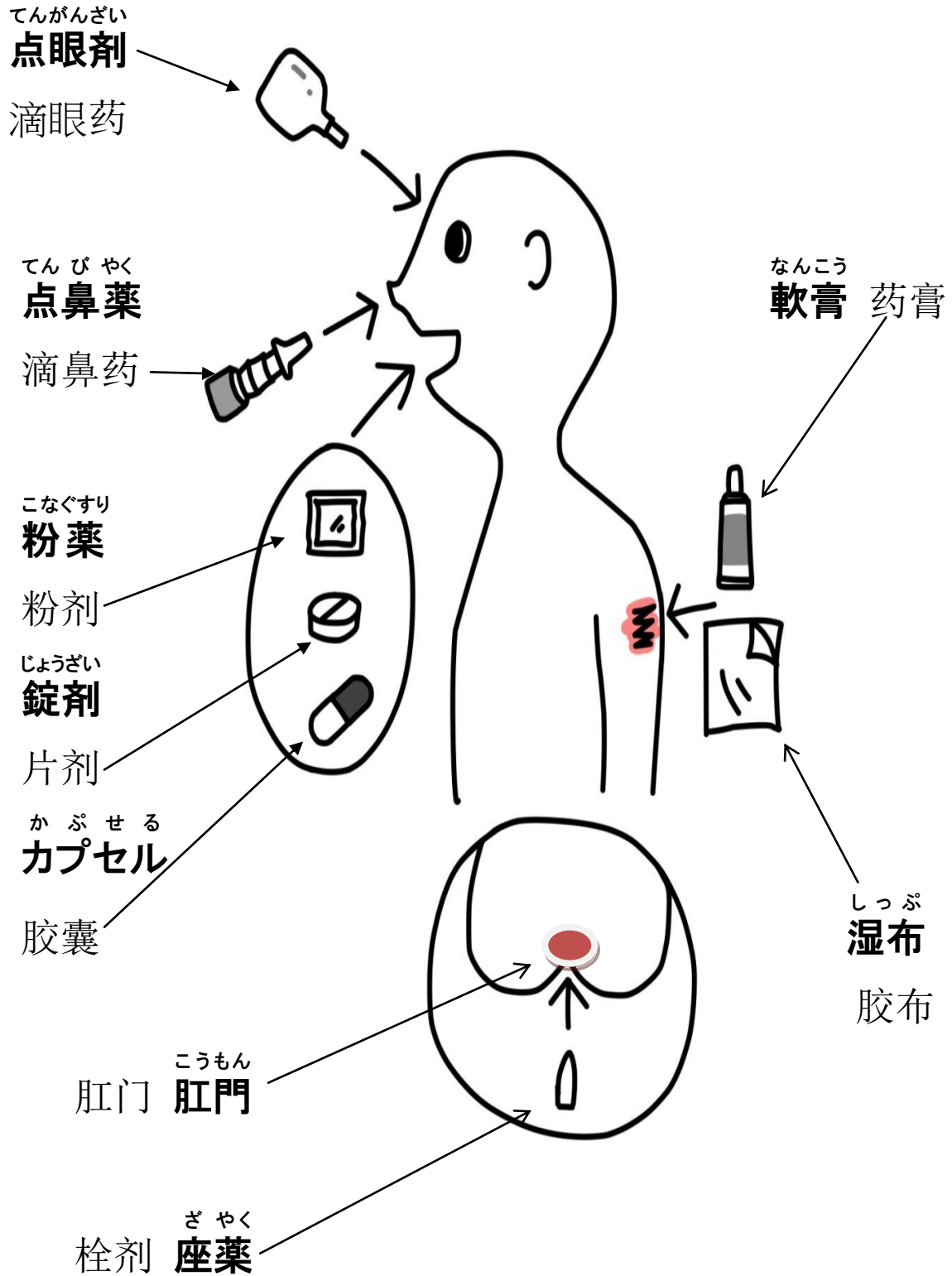
☆ 请携带「和」作成的「药的服用方法」。

- ・病院近くの調剤薬局か、家の近くの調剤薬局でも受け取ることができます。请在病院附近或你家邻近的药房买药。

くすり わす  
お薬は忘れずに  
の  
飲みましょう！  
別忘记吃药呀！



14. << 薬の種類 >> 药的种类



# くすりのかた 【薬の飲み方】药的服用方法

こぴーつか  
コピーしてお使いください（请複印及使用它。）

- れい いちにち さんかい しょくご にじょう ふくよう  
例： 1日 3回 食後 2錠 服用してください。  
例： 请1日服食3次，每次服食两粒。

		しょくぜん			
		<input type="checkbox"/> 食前	食飯前		
		しょつかん			じょう
		<input type="checkbox"/> 食間	食事与食事		<input checked="" type="checkbox"/> 錠 粒
いちにち	3	しょくご			ほう
1日		<input checked="" type="checkbox"/> 食後	食飯后	2	<input type="checkbox"/> 包 包
		くうふくじ			
		<input type="checkbox"/> 空腹時	空腹时		
		ね まえ			
		<input type="checkbox"/> 寝る前	睡前		
		いちにち さんかい	あさ ひる ゆう		
		<input type="checkbox"/> 1日 3回	とは 朝・昼・夕	1日早、午、晚3次服食	

- しょくご しょくじ お さんじつぶん いない ふくよう  
 食後・・・食事が終わってから30分以内に服用  
食饭后30分钟以内服食

- しょくぜんさんじつぶん しょくじ まえさんじつぶん ふくよう  
 食前30分・・・食事前30分に服用 食饭前30分钟以内服食

- しょくちよくぜん しょくじ と ちよくぜん ふくよう  
 食直前・・・食事を取る直前に服用 开饭时服食

- しょつかん しょくじ しょくじ あいだ ふくよう  
 食間・・・食事と食事の間に服用 食事与食事之间服食

- ね まえ ね まえ じつぶん にじゅうぶんまえ で き みず の  
□ 寝る前・・・寝る前の10分～20分前、出来るだけたくさんのお水を飲み

じょうはんしん お からだ お じょうたい つく ふくよう  
上半身を起こし、なるべく体を起こした状態を作って服用

睡觉前10至20分钟请尽可能多喝水补充体内水份  
请尽量坐起身喝水不要躺着喝

- とんぶく びょうき しょうじょう おう つどの くすり  
□ 頓服・・・病気の症状に応じて、その都度飲む薬

頓服・・・病症发作时服用

- ざやく こうもん い くすり げねつ いた ど  
□ 座薬・・・肛門から入れる薬です。解熱・痛み止めなどです。

栓剤・・・塞入肛门的药剂。退烧，止痛药剂等

- ぐすり いかい てき こっぶんはん うす  
□ うがい薬・・・1回\_\_\_\_\_ml または\_\_\_\_\_滴 をコップ半分に薄

めてうがいをする。うがい薬は飲まないでください。

嗽口薬水・・・毎回\_\_\_\_\_毫升或\_\_\_\_\_滴， 加入半杯水后嗽口。

请勿饮用嗽口药水。

- なんこう いちにち かい ぬ  
□ 軟膏・・・1日\_\_\_\_\_回 塗ってください。

药膏・・・1日涂在患处\_\_\_\_\_次。

- しつぱざい かんぶ は  
□ 湿布剤・・・患部に貼ってください。

胶布貼・・・请将胶布贴在患处。

もんしんひょう  
15. 問診票 问诊票

コピーしてお使いください（请複印及使用它。）

ねん 年      がつ 月      にち 日

<p>なまえ 名前 姓名</p>	<p>おとこ 男 <input type="checkbox"/> 男 おんな 女 <input type="checkbox"/> 女</p>	<p>せいねんがっぴ せいれき 生年月日 (西暦) 西历 出生年月日</p>	<p>さい 才 才 岁</p>
<p>でんわばんこう 電話番号 电话号码 けいたいでんわ 携帯電話 手机号码</p>	<p>じゅうしょ 住所 住所</p>		
<p>けんこうほけんしょう 健康保険証 健康保险证 あり 有 <input type="checkbox"/> 有 なし 无 <input type="checkbox"/> 无</p>	<p>こくせき 国籍 国籍 国籍</p>	<p>ことば 言葉 语言 言葉</p>	

1. どうされましたか。身体哪里不舒服？

- ねつ 熱 发烧       はな 鼻づまり 鼻塞       しょくよくふしん 食欲不振 食欲不振

- <sup>つか</sup> 疲れやすい 容易疲倦       だるい 疲倦乏力  
 <sup>せき</sup> 咳 咳嗽       <sup>たん</sup> 痰が出る 痰       <sup>けつべん</sup> 血便 便血  
 <sup>ずつう</sup> 頭痛 头痛       <sup>ふくつう</sup> 腹痛 腹痛       <sup>げり</sup> 下痢 腹瀉       めまい 眩暈  
 <sup>のど</sup> <sup>いた</sup> 喉が痛い 喉咙痛       <sup>おうと</sup> 嘔吐 呕吐       <sup>どうき</sup> 動悸 心悸  
 <sup>かんせつ</sup> <sup>いた</sup> 関節が痛い 关节痛       <sup>は</sup> <sup>け</sup> 吐き気 恶心       <sup>いきぎ</sup> 息切れ 呼吸急促

2. それは <sup>ごろ</sup> いつ頃からですか。何時开始发病？

<sup>ねん</sup> 年      <sup>がつ</sup> 月      <sup>にち</sup> 日から 从      年      月      日开始

<sup>にちまえ</sup> 日前から 从      天前开始

3. 他<sup>ほか</sup>の 医療機関<sup>いりょうきかん</sup>で薬<sup>くすり</sup>を もらって いますか。

有服食其他医疗机构开的药吗？

はい 有 → <sup>やくひんめい</sup> 薬品名 药名 \_\_\_\_\_

いいえ 沒有

4. 常用している薬はありますか。正在长期服食某种药吗？

- はい 有 → <sup>やくひんめい</sup>薬品名 药名 \_\_\_\_\_
- いいえ 沒有

5. アレルギーはありますか。有食物过敏吗？

- はい 有 →  <sup>たまご</sup>卵 鸡蛋  <sup>ぎゅうにゅう</sup>牛乳 牛奶  そば 荞麦面
- <sup>こむぎ</sup>小麦 小麦  <sup>えび</sup>海老 虾  <sup>あおさかな</sup>青魚 青鱼
- じんましん 风团
- <sup>あ と び - せ い ひ ふ え ん</sup>アトピー性皮膚炎 过敏性皮肤炎
- <sup>た</sup>その他 其他 \_\_\_\_\_
- いいえ 沒有

6. 薬で 具合が悪くなったことがありますか。

曾经对某种药物服食过后感到不适吗？

- はい 有 →  <sup>こうないえん</sup>口内炎 口腔炎  <sup>は け</sup>吐き気 恶心  <sup>ふる</sup>震え 发抖
- <sup>ねつ</sup>熱 发烧  <sup>ほっしん</sup>発疹 出疹  <sup>げり</sup>下痢 腹瀉
- いいえ 沒有



7. <sup>いま</sup>今までに <sup>びょうき</sup>かかった病気はなんですか。

直到现在曾患过的疾病是什么？

- <sup>はいえん</sup>肺炎 肺炎 \_\_\_\_\_ <sup>さい</sup>才 岁  <sup>ふうしん</sup>風疹 風疹 \_\_\_\_\_ <sup>さい</sup>才 岁
- <sup>ぜんそく</sup>喘息 哮喘 \_\_\_\_\_ <sup>さい</sup>才 岁  <sup>おたふくかぜ</sup>流行性耳下腺炎 \_\_\_\_\_ <sup>さい</sup>才 岁
- <sup>みず</sup>水ぼうそう 水痘 \_\_\_\_\_ <sup>さい</sup>才 岁  <sup>はしか</sup>麻疹 \_\_\_\_\_ <sup>さい</sup>才 岁
- <sup>あ と び - せい ひ ふ えん</sup>アトピー性皮膚炎 过敏性皮膚炎 \_\_\_\_\_ <sup>さい</sup>才 岁

8. ひきつけたことは ありますか。 曾经患痉挛症吗？

- はい 有 → \_\_\_\_\_ <sup>さい</sup>才 <sup>とき</sup>の時 \_\_\_\_\_ 岁时
- <sup>いま</sup>今までに <sup>なんかい</sup>何回 <sup>かい</sup>ですか \_\_\_\_\_ 回

直到现在发作过多少次 \_\_\_\_\_ 次

- いいえ 沒有

しんりょう じ かんがい からだ ぐ あい わる  
16. 診療時間外に体の具合が悪くなったら

在病院营业时间外身体感到不适时

- ① もりおか し や か きゅうかんじょ ねんじゅう む きゅう  
盛岡市夜間急患所（年中無休）(全年无休)

じゅうしょ もりおか し しんめいちょう  
住所 地址：盛岡市神明町3-29

もりおか し しんめいちょう  
盛岡市神明町2F 二楼

でんわ  
電話 电话：019-654-1080

- ② いわて い か だいがく こう ど きゅうめいきゅうきゅう せ ん た ー  
岩手医科大学/高度救命救急センター 高度救命救急中心

じゅうしょ もりおか し うちまる  
住所 地址：盛岡市内丸19-1

でんわ  
電話 电话：019-651-5111

- ③ けんりつちゅうおうびょういん  
県立中央病院 县立中央病院

じゅうしょ もりおか し うえ だ  
住所 地址：盛岡市上田1-4-1

でんわ  
電話 电话：019-653-1151

- ④ きゅうじつとうばんい やっきょく  
休日当番医・薬局 假期开放的病院及药房

こうほう らん  
「広報もりおか」をご覧ください。请浏览盛岡市「広報」。

もりおか し やかんきゆうかんじよ もりおか し ほ けんじよ

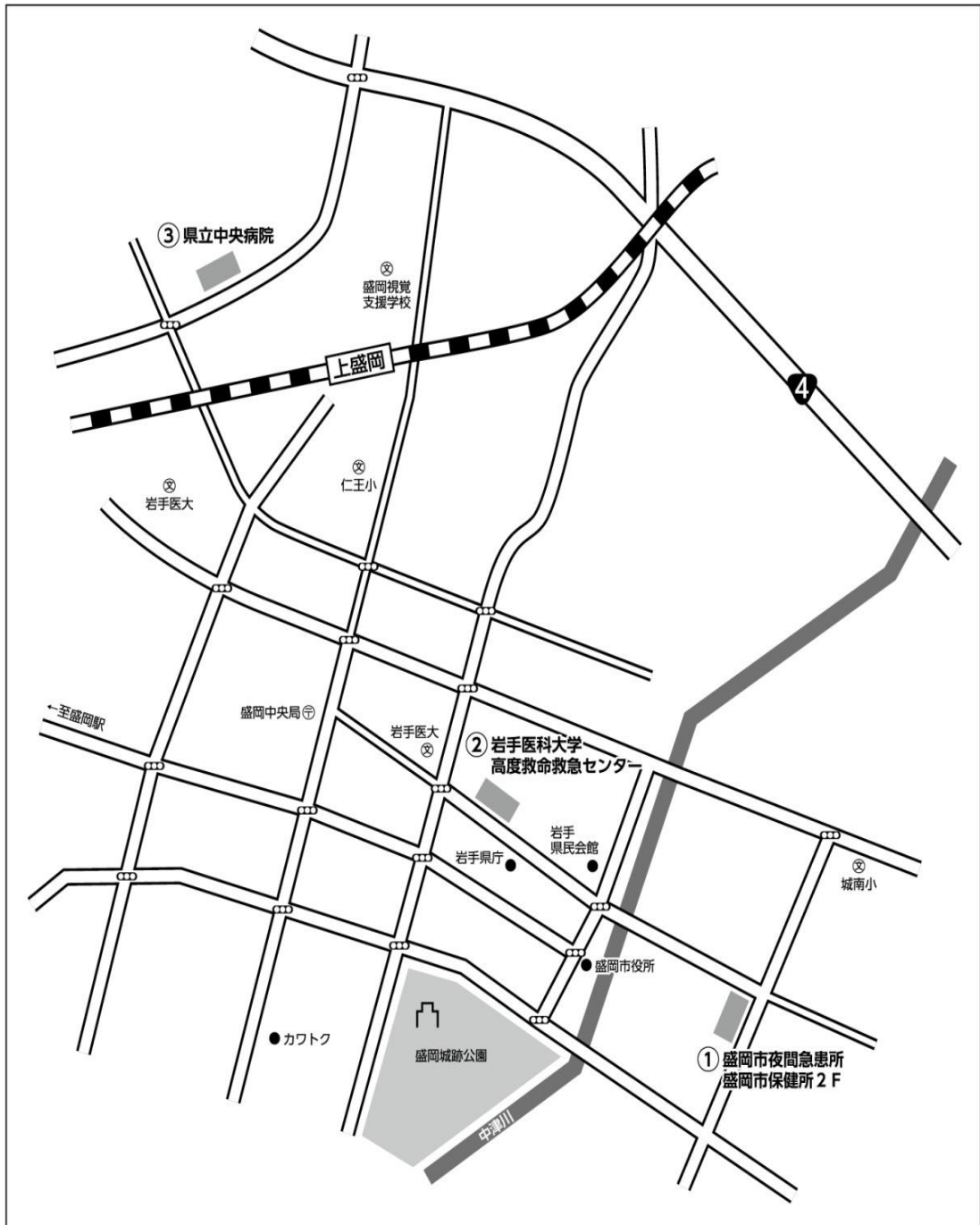
①盛岡市夜間急患所 盛岡市保健所2F 盛岡市夜間急患所 盛岡市保所二楼

いわて い か だいがく こうどきゆうめいきゆうきゆうせ ん た ー

②岩手医科大学・高度救命救急センター 岩手医科大学・高度救命救急中心

けんりつちゆうおうびょういん

③県立中央病院 县立中央病院



病気になったら・・・

---

2013年3月1日

編集・作成 日本語教室いわて「和」

《参考図書》

・文化庁

「生活者としての外国人」に対する日本語教育の標準的カリキュラム案 教材例集

・財団法人岩手県国際交流協会「子育て問診会話集」

・セルフメディケーション ハンドブック 2012

・多言語医療問診票(国際交流ハーティ港南台)

《イラスト》

・フリーメディカルイラスト図鑑

・文化庁

「生活者としての外国人」に対する日本語教育の標準的カリキュラム案 教材例集