

外国人のための
日本語副読本「災害編」

(2012 年交野版)



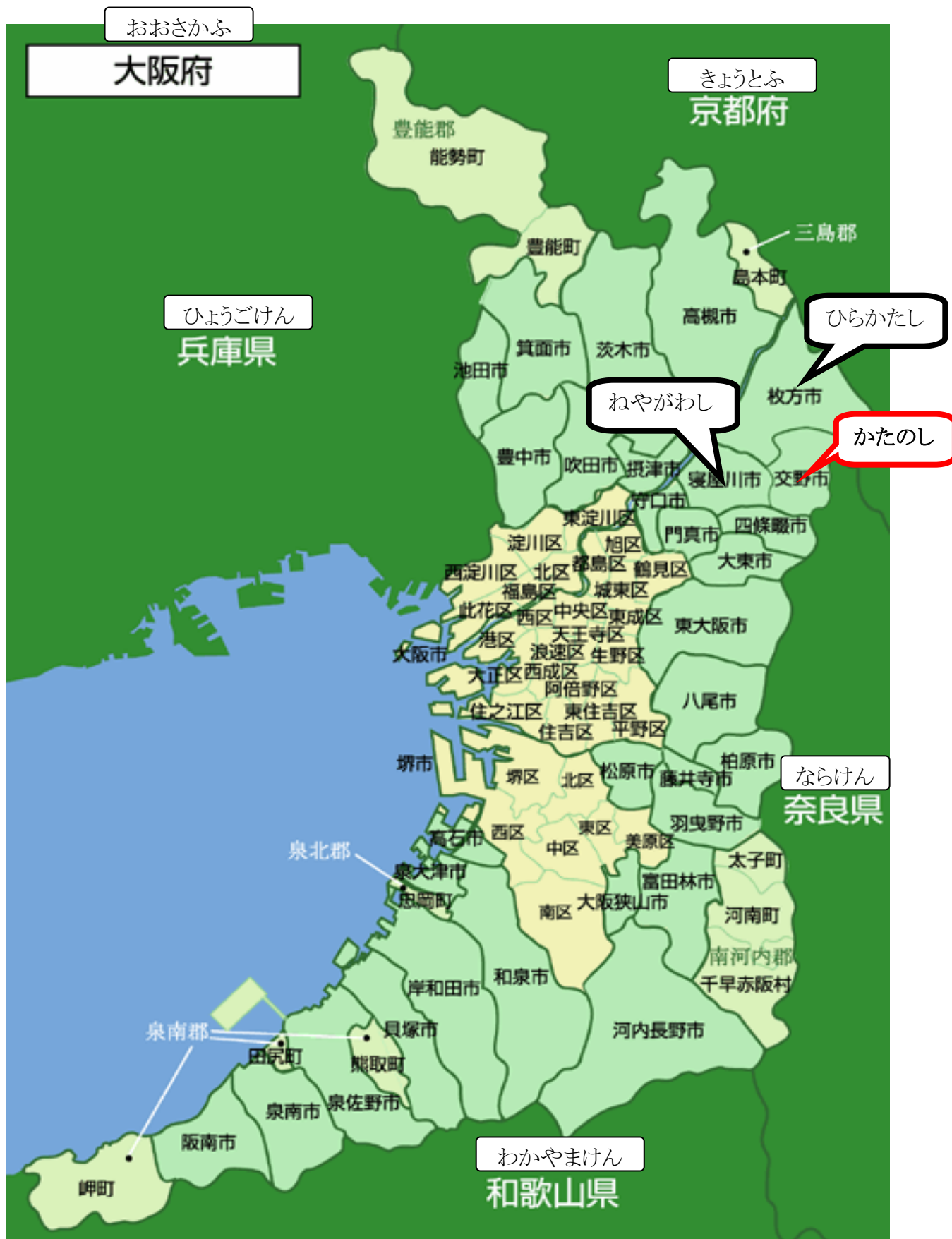
交野市国際交流協会

もくじ 目次

	ページ
I. わたしたちの ^{まち} 町、 ^{かたのし} 交野市について.....	1
II. ^{にほん} 日本は ^{しぜんさいがい} 自然災害の ^{おほく} 多い国.....	11
III. ^{じしん} 地震が ^お 起きたらどうしますか.....	12
IV. ^{かじ} 火事が ^{はっせい} 発生したらどうしますか.....	25
V. ^{たいふう} 台風のときはどうしますか.....	30

I. わたしたちの町、^{まち}交野市^{かたのし}

1. 交野市は^{かたのし}大阪府^{おおさかふ}の北東にあり、^{ほくとう}枚方市^{ひらかたし}の南、^{みなみ}寝屋川市^{ねやがわし}の東^{ひがし}にあります。



2. 交野市の人口(平成24年11月現在)

じんこう 人口	78, 620人
おとこ 男	38, 234人
おんな 女	40, 386人
せたいすう 世帯数	31, 296世帯

さんこう じんこう 参考(人口)	
にほん 日本	1億2, 800万人
おおさかふ 大阪府	886万人
ひらかたし 枚方市	41万人
ねやがわし 寝屋川市	24万人

3. 交野市の市章

交野市の「交」の字を図案化したもので、

交野の桜と平和のシンボルである鳩を

かたどっています。



4. 市民憲章

交野は恵まれた自然と風土があり、

人情ゆたかな町です。それを一語で

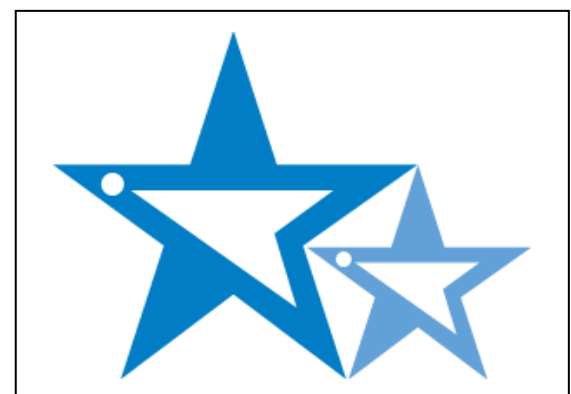
表したのが「和」という文字です。



5. シンボルマーク

交野市は古くから星にまつわる伝説があり、

親子星をシンボルマークにしています。



6. 市の木・・・さくら

かたの ふる 交野は古くから「さくら」の名所として有名で

むかし わ か よ 昔の和歌にも詠まれています。



7. 市の花・・・「つつじ」

かたの し 交野市にはミツバツツジやモチツツジ

が自生しており、それを守るために

「ツツジ」が市の花とされました。



8. 市の鳥・・・「きじ」

むかし かたの たすうせいそく ふる うた 昔から交野に多数生息し、古い歌にも

詠まれています。そのすがた いろ な ごえ 姿、色、鳴き声が

うつく とり で、四季を通じて身近に見ること

ができます。



9. 交野市のみどころ

かたの し れきし ふる まん ねんいじょうまえ ちいき ひと す 交野市の歴史は古く、1万5,000年以上前から、この地域に人が住んでいたことがわかっています。だから交野市には古い歴史的な遺跡が沢山あります。

かたの し しぜん ゆた まち たくさん いま とかい ひとびと また、交野市は自然の豊かな町で、沢山のみのどころがあり、今では都会の人々にとっていこいの場所になっています。ここでは、交野の自然、交野の主な神社 ぶつかく あま がわでんせつ かたの おも しせつ しょうかい 仏閣、天の川伝説、交野の主な施設を紹介します。



かたの しぜん 交野の自然



かたの し し やくはんぶん さんち おお
交野市は市の約半分が山地で、多くのハイキング
きゃく がやってきました。特に「交野山」は、ひょうこう
と、手軽に登れます。さんちよう かんのんいわ
とよばれるきよがん があり、そのいわ にはさんすくりつ語のぼん
じ 字が彫られています。さんちよう ろっこうさんけい
きようと 京都までみることができ、とてもすばらしいなめをたの
しむことができます。



やま はし あいしやう ほし ふみん もり
山のつり橋(愛称「星のブランコ」)は、府民の森「ほ
えんち した園地」にあります。ぜんちよう ちじよう たか
はさいだい 50m です。
き ゆかいた ひと とお ばし にほんこくない もつと
木の床板で人が通るつり橋としては日本国内で最
なが ばし はし うえ はる
も長いつり橋のひとつです。橋の上からは、春は
しんりよく あき こうよう きせつ か いろ
新緑、秋は紅葉と、季節が変わるたびに色あざや
かな しぜん たの で き
かな自然を楽しむことができます。



にほん はる さくら はな さ
日本では春になるとあちらこちらで桜の花が咲きま
す。かたの し とく みやうけんがわら さくら ゆうめい
交野市では特に妙見川原の桜が有名です。
いま ねん まえ へいあんじだい きようと す
今から 1000年ほど前の平安時代には、京都に住む
きぞく うつく さくら み かたの あそ
貴族たちが美しい桜を見るために交野に遊びにき
ました。そしてふじわらしゆんぜい かじん かたの うつく
桜をみて次の歌をつくりました。「またや見ん 交野
のみ野の桜狩 花の雪降る春のあけぼの」
いま さくら きせつ はなみ ひとびと
今では桜の季節には花見をする人々で、とてもに
ぎやかです。

かたの おも じんじやぶつかく
交野の主な神社仏閣



きさいち あまだじんじや きぎ しげ さんどう のぼ
私市から天田神社をぬけて木々の茂る参道を登って
いくと「獅子窟寺」にたどりつきます。この寺は今から
1,300年ほど前に建てられたといわれています。このお
寺の名前は、境内にある岩が獅子(ライオン)のほえる
くち に いわあな
口に似ていることからつけられました。またこの岩穴で
1,200年前に空海という有名なお坊さんが修行したと
いう話もつたえられています。この寺にまつてある
やくしによらいざ ぞう こくほう してい
「薬師如来坐像」は国宝に指定されています。



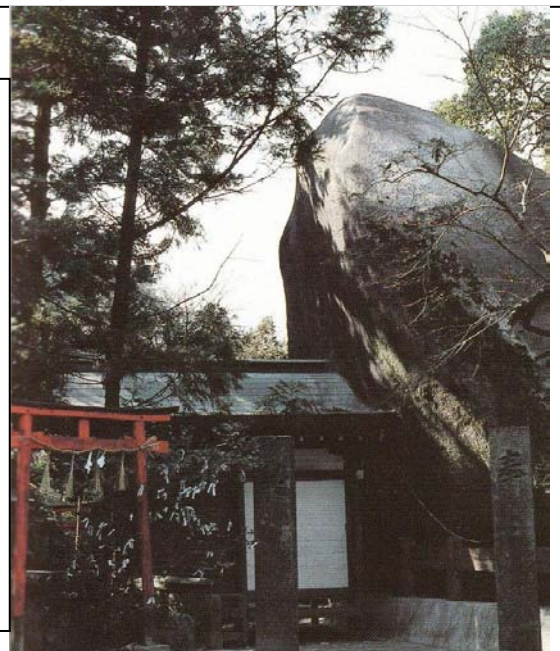
くら じ はたものじんじや ちほう そせん
倉治にある「機物神社」は、もともと、この地方の祖先
で、機織の技術を伝えた渡来人(韓国からやってきた
ひと まつ じんじや
人)を祭った神社です。

へいあんじだい かたの ちほう きょうと きぞく
平安時代になり、交野の地方は京都の貴族たちの
しゅりよう ち どうじ てんたいすうはい
狩猟の地となり、当時さかんになっていた天体崇拜
し そう えいきょう う しよくじよぼし たなばたひめ
思想の影響を受けて、織女星の「棚機姫」をまつる
じんじや か
神社へと変わってしまいました。

いま まいとし がつ か たなばたまつ おこな
今では毎年7月7日に「七夕祭り」が行われ、おおぜ
ひと
いの人でにぎわいます

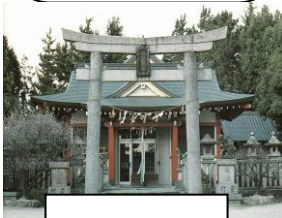
かたの し ちゅうおう なが あまのがわ いこま すいげん
交野市の中央を流れる「天野川」は生駒を水源とし
けいこく なが かたの し ひらかたし とお よどがわ
渓谷にそって流れ、交野市、枚方市を通して淀川
ごうりゅう
に合流しています。

とちゅう やまあい いわふねきょう よ けいこく
その途中の山間に「磐船峡」と呼ばれる渓谷があ
り、そこには高さ 12m もある船の形をした巨岩があ
ります。この岩は、その 昔、神様が天から地上にお
りてくるときに乗ってきた船だという伝説があり、磐
の ふね でんせつ いわ
船神社はその船形の巨岩をご神体としています。



あま がわでんせつ
天の川伝説

夏の夜空



天の川 Milky Way



わし座の Altair

よぞら かがや あま がわ てん しはい てんてい むすめ しよくじよ よ うつく てんによ す
夜空に輝く天の川のほとりに、天を支配する天帝の娘で織女と呼ばれる美しい天女が住んでいまし
た。織女は、父親の言いつけをよく守り、毎日機織りの仕事に精を出していました。

ちちおや てんてい むすめ ばたら かんしん としごろ むすめ けしやう こい
父親の天帝は娘の働きぶりに感心していましたが、年頃の娘なのにお化粧もせず、恋をするひまも
ない娘をかわいそうに思い、天の川の西に住んでいる働き者の牽牛という牛飼いの青年と結婚させ
ることにしました。こうして織女と牽牛の二人は、新しい生活を始めました。

けっこん しよくじよ けんぎゅう くら むちゅう はたお や
しかし、結婚してからの織女は牽牛との暮しに夢中で機織りをすっかり止めてしまったのです。

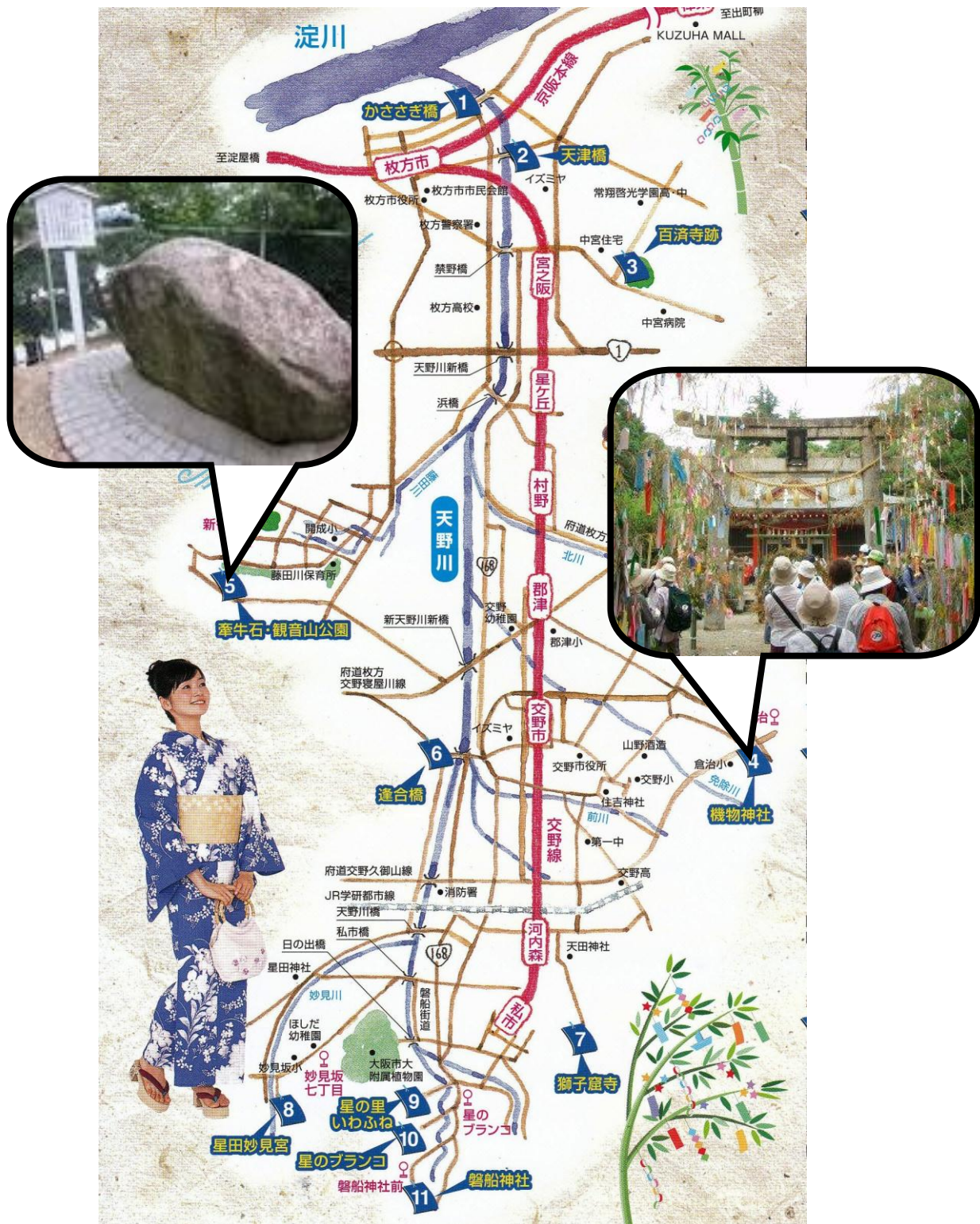
ちちおや てんてい さいしょ しんこん おおも しよくじよ はたおり しごと
父親の天帝は、最初は、新婚だからと大目にみていました。しかし、織女がいつまでも機織の仕事をし
ないので、すっかり腹を立ててしまい、「牽牛とわかれ、再び天の川の岸边に戻って機織りに精を出し
なさい」と織女に命じました。そして「反省して一生懸命仕事をするなら、年に1度、7月7日の夜に牽牛
に会うことを許してやろう」と言いました。

しよくじよ ちちおや い はんたい けんぎゅう あま がわ ひがし かえ い
織女は父親の言いつけに反対することもできず、牽牛とわかれて、天の川の東に帰って行きました。

いらい しよくじよ ねん いちど けんぎゅう さいかい たの いぜん はたお せいだ
それ以来、織女は年に1度の牽牛との再会を楽しみに、以前のように機織りに精を出すようになりました。
た。牽牛もまた同じ思いで、一生懸命働いて7月7日を待ちました。

けんぎゅう しよくじよ ねん いちど がつ か よる あま がわ わた さいかい
こうして、牽牛と織女は年に1度、7月7日の夜に天の川を渡って再会することになりました。

ところが、ふたりが楽しみにしている7月7日に雨が降ると、天の川の水かさが増して、織女は向こう岸に
わたることができなくなります。ふたりは天の川の東と西の岸边で、お互いに会えない悲しさで涙を流す
のでした。7月7日に雨が降れば、そんなふたりをかわいそうに思って、どこからともなくかささぎの群が
と飛んできて、天の川で翼と翼を広げて橋となり、織女を牽牛のもとへ渡す手助けをしてくれるのだそう
です。



交野市には、市内を「天野川」が流れていて、倉治地区に織女をまつた「機物神社」があり、天野川を
 はさんで枚方市香里団地内の中山観音山寺跡に「牽牛」を表す牛の形をした岩があります。さらに、
 イズミヤの近くの天野川にかかる橋が「逢合橋」と呼ばれ、織女と牽牛が年に一度デートをする橋を表
 しています。そして7月7日に雨が降って織女が向こう岸に渡ることができないときに助けてくれるのがカ
 ササギという鳥です。この鳥の名前をつけた「かささぎ橋」もあります。このように交野市には「天の川
 伝説」にちなんだ場所がそろっていて、「天の川伝説」の町として知られています。

かたのし おも しせつ
交野市の主な施設



かたのし やくしょほんかん
交野市役所本館

しみん いろいろ おこな ところ
市民のための色々なサービスを行う所です。
じゅうみんとうろく がいこくじんとうろく おこな
住民登録、外国人登録もここで行います。
ぜいきん いりよう そうだん
税金、医療などの相談もできます。



かたのしりつ せいねん いえ
交野市立 青年の家

しみん しょうがいがくしゅうかつどう しせつ
市民の生涯学習活動のための施設です。
けんしゅうしつ としよしつ たもくてき おんがく
研修室、図書室、多目的ホール、音楽
けんしゅうしつ たいいくかん
研修室、体育館もあります。



かたの そうごうたいいくしせつ
いきいきランド交野(総合体育施設)

かたのし そうごうたいいくしせつ
交野市の総合体育施設です。
しみん かいぎしつ しつない
市民グラウンド、会議室、室内プールなどが
あり、スイミングスクールもあります。



ほし さと
星の里いわふね
(いわふね自然の森・スポーツ文化センター)

しみん いこ しせつ たいいくかん ぶ たいつきたもくてき
市民の憩いの施設で、体育館(舞台付多目的
ホール)、かいぎしつ しゅくはくか すい じば
会議室、ロッジ(宿泊可)、炊事場、
とうげいかま すみや かま やがい やきにく
陶芸窯、炭焼き窯があります。野外で焼肉バ
ーベキューも楽しめします。



くらじとしょかん
倉治図書館

くらじとしょかん ほかに せいねん いえ だいいちじどう
倉治図書館の他に、青年の家、第一児童センター、
ほしだしみん としよしつ
星田市民センターにも図書室があります。
また、じどうしゃぶんこ ごう かくちいき
自動車文庫（ブンブン号）が各地域を
じゅんかい ていきょう
巡回してサービスを提供しています。



きょういふん かがい かいがん
教育文化会館
れきし じんぞく しりょうてんじしつ
(歴史民族資料展示室)

くらじとしょかん
倉治図書館のとなりにあります。
かたのし こふんじだい しゅつどひん れきしてき ぶんか
交野市の古墳時代の出土品や歴史的な文化
ざい かたのし れきし し きちょう
財など、交野市の歴史を知るための貴重な
しりょう てんじ
資料が展示されています。



いきものふれあいセンター
さと
(いきものふれあいの里)

こうのさん ちょうじょう しろはたいけ
交野山の頂上、白旗池のそばにあります。
かたのし す やちょう こんちゅう ひょうほん
交野市に住む野鳥や昆虫などの標本が
てんじ
展示されています。また、きせつ ごとの とり
季節ごとの鳥たちを
かんさつ
観察することもできます。



しょうぼうしよ
消防署



けいさつしよ
警察署

かたのし しせつ かわしくは かわのし はっこう
交野市にはこのほかにもいろいろな施設があります。くわしくは交野市が発行している
かたのし べんりちょう べんり し さんこう くだ
「交野市暮らしの便利帳」「かたの便利マップ」、市のホームページも参考にして下さい。



Ⅱ. 日本は自然災害の多い国

日本は、火山地帯にあり、昔から地震、火山の噴火、つなみなどの自然災害が多い国です。1995年には阪神淡路大震災が起こり、6,434人の人が亡くなり、2011年3月11日には東日本大震災と津波の被害で14,949人の人が亡くなりました。

自然災害はいつ起こるかわかりません。私たちは、ひごろからこのような災害がおこったときにはどうすればいいかを考え、準備しておく必要があります。

このテキストでは、地震、台風、火事がおこったときにどうすればいいかについて写真や地図などを使ってできるだけやさしく説明します。災害のときには日ごろ使わない日本語が使われます。日本語の勉強のつもりで、しっかり学んでください。

● 地震だ！



■ じ しん お 地震が起きたら、どうしますか



地震が起きたら、まず一番に自分の身を守りましょう。高いところにあるものや家具などがたおれてくると危ないので、テーブルや机などの下にかくれましょう。



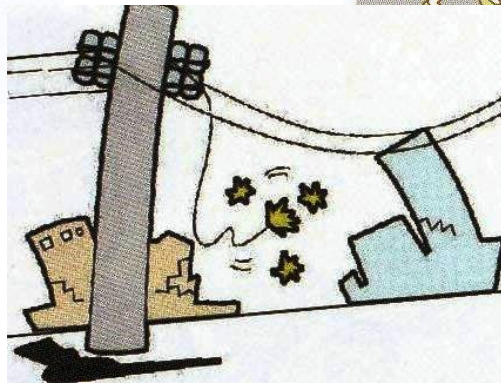
台所でガス器具などをつかって料理をしているときに地震が起きたら、火事の心配があります。まずガスコンロや電気コンロの火を消してから、自分の身の安全をはかりましょう。



アパートなどでは、地震のゆれでドアが開かなくなる心配があります。安全のために外に出るほうがよいときには、まず安全に気をつけながらすばやくドアを開けましょう。



ガラス窓が割れてガラスが床にちらばることがあります。ガラスを踏んでけがをしないように、できるだけスリッパや靴をはいてあるくようにしましょう。



道路^{どうろ}を歩^{ある}いているときに地震^{じしん}がおこったら、家^{いえ}のかわらやビル^{まど}の窓^{みせ}ガラスや店^{みせ}の看板^{かんばん}などがおちてきてその下^{した}を歩^{ある}いている人^{ひと}に当^あたる心配^{しんぱい}があります。

また、道路^{どうろ}のそばにたっているものがたおれてくる心配^{しんぱい}があります。家^{いえ}や建物^{たてもの}のそばからはなれたところを歩^{ある}きましょう。また、自動販売機^{じどうはんばいき}やブロックべいなど、たおれる心配^{しんぱい}のあるもの^{もの}のそばには近^{ちか}づかないように離^{はな}れていましょう。

地震^{じしん}で電柱^{でんちゅう}がたおれて電線^{でんせん}が垂^たれ下^さがることがあります。電線^{でんせん}にふれると感電^{かんでん}する心配^{しんぱい}があります。垂^たれ下^さがった電線^{でんせん}にふれないように気^きをつけましょう。



しごと みち ある
 仕事で道を歩いているときや、スーパーマーケットやデパートなどで買い物をしていると
 きに地震が起こることもあります。デパートなどでは店の人が逃げるみちを案内してくれ
 ることがありますので、その案内にしたがっておちついて安全な場所に移動しましょう。
 また、立ち入り禁止の看板があるところは危ないので入らないようにしましょう。



の
 エレベーターに乗っているときに地震が起きたらどうしますか。
 でんわ
 電話のマークがついた呼び出しボタンがありますので、そのボタンをおして助けをもと
 めましょう。さいきん じゅわ き つか はな
 最近は受話器を使わなくても話しができるようになっています。
 へんじ
 だれも返事をしてくれなかったら、ドアをたたいて外にいる人に知らせましょう。

「震度」と「マグニチュード」

震度は「揺れる大きさ」です。いろいろなところで調べます。

住んでいる地方によって揺れる大きさはちがいます。

震度1から震度7まであります。

震度1は小さい地震です。震度7は一番大きい地震です。

マグニチュードは「地震そのものの大きさ」です。

地震が起こった場所の中心でその大きさを調べます。

1995年に神戸地方で起こった「阪神淡路大震災」のマグニチュードは 7.3

でした。この地震で火災が発生したために被害が大きくなり、壊れた家の
下敷きになって火事で死んだ人もいます。

このときの死者は、6,434人でした。

また、2011年に東北地方でおこった「東日本大震災」のマグニチュードは

9.0 でした。このときは地震とつなみが起こりましたので、つなみで多くの人が
亡くなりました。このときの死者は合計で14, 949人でした。

阪神淡路大震災のときは、交野市でもかなりゆれました。

その地震で、壁にひびがはいったりした建物もありました。

交野市は海から遠いので、つなみの心配はありませんが、地震はいつ起こる
かわかりません。

地震が起こるとテレビやラジオで、マグニチュードとそれぞれの地方の震度
などを臨時ニュースで知らせてくれます。そのニュースで地震が起こった
場所や大きさを知ることができます。

しん ど かいきゆうひょう
震度階級表

しん ど 震度3	いえ なか じしん 家の中で地震がわかります。しょつき すこ 食器が少しゆれます。
しん ど 震度4	みんなおどろきます。ねむっている人のほとんどが目をさまします。 つりさがっているものがおお 大きくゆれます。 たな しょつき ゆ おと 棚にある食器などが揺れて音をたてたり、ビンがたおれます。
しん ど じゃく 震度5弱	みんなが「あぶない」と思います。ものにつかまりたいと思います。 つりさがっているものがはげしくゆ たな しょつき ほん たな お 揺れ、棚にある食器や本が棚から落ち ることがあります。
しん ど きょう 震度5強	みんな「こわい」と思います。たな しょつき ほん おお たな お 棚にある食器や本の多くが棚から落ちま す。テレビがだい 台からおちることもあります。か ぐ 家具がたおれます。
しん ど じゃく 震度6弱	たつことができません。ドアがこわれてひら 開きません。 か ぐ いえ 家具がたおれます。家がこわれます。
しん ど きょう 震度6強	たつことができません。いえ 家がたおれることがあります。
しん ど 震度7	うご 動くことができません。ビルがこわれます。



ひがしにほんだいしんさい しんぶんほうどう 東日本大震災の新聞報道

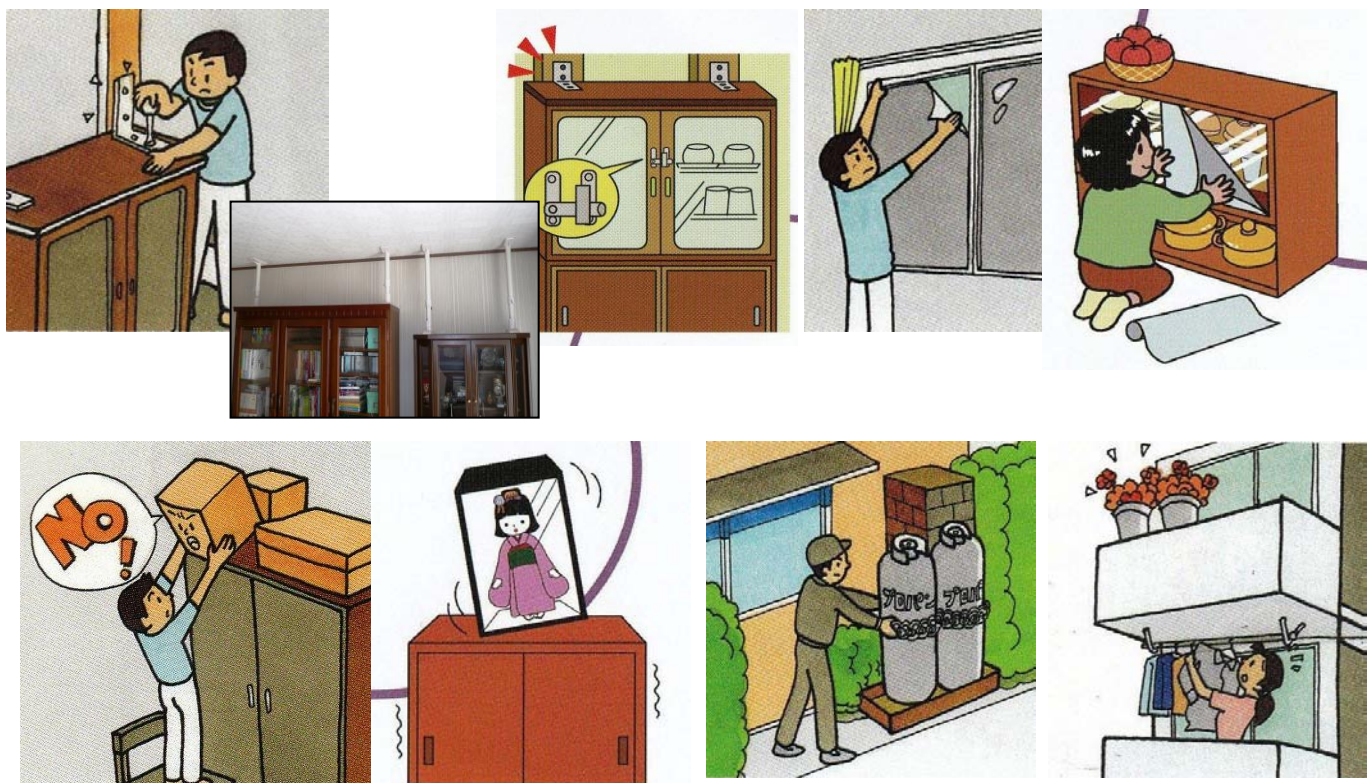
11 日午後2 時 46 分頃、三陸沖を震源とするマグニチュード(M)8.8 の巨大地震があった。気象庁によると、関東大震災(大正 12 年:1923 年)の M7.9、阪神大震災(平成7 年:1995 年)の M7.3 などを上回り、国内観測史上最大。同 3 時 15 分頃にも茨城県沖を震源とする M7.4 の地震があり、たびたび強い余震も起きた。同庁は太平洋岸の広い範囲に大津波警報を発令。東北では沿岸部のほか内陸にも波が押し寄せ、建物や人などが次々と流され、海岸近くなどで多数の遺体が見つかった。死者が数百人に上るのは確実で、多くの行方不明者やけが人も出ている。

(注) 最初、マグニチュードは8.8と発表されましたが、後で9.0だったと訂正されました。

(2011 年 3 月 12 日の産経新聞より)



■ 地震に備えよう



いえ なか あんぜん かんが つぎ
家の中の安全を 考 えて次のようなことをしましょう。

- 本棚、ダンス、食器棚などの家具がたおれないように、転倒防止金具をとりつけたり、
棚の扉が自然に開かないように留め金をとりつけましょう。
- 窓や食器棚などのガラスに、飛散防止フィルムをはりましょう。
- 家具の上などに、重いものやたおれやすいものを乗せないようにしましょう。
- 家のまわりに、たおれやすいものがある場合は、鎖や針金などでくくっておきましょう。
- ベランダの、ものが落ちやすいところに、植木鉢などをおかないようにしましょう。

■ 自分の地域の避難所を調べよう

かたのし ちいき じしん ふうすいがい していひなんじょ き
交野市では、地域ごとに、地震や風水害のときの指定避難所が決められています。

じぶん ちいき ひなんじょ つぎ いちらんひょう しら
自分の地域の避難所はどこかを次の一覧表で調べておきましょう。

じしん ふうすいがい ひなんじょ ふうすいがい ひなんじょ
地震・風水害のときの避難所と、風水害のときだけの避難所があります。

や ひなんじょ じぶん ひなんじょ か こ
「わが家の避難所」というフォームに自分の避難所を書き込んでおきましょう。

◎印: 地震・風水害避難所(地震のときも風水害のときも避難できます)			
○印: 風水害避難所(風水害のときに避難できます。地震のときはだめです)			
	避難所名	所在地	電話番号
○	交野会館	松塚14-25	891-5645
◎	郡津小学校	郡津4-13-1	891-0065
○	郡津公民館	郡津3-20-13	891-8155
◎	長宝寺小学校	郡津1-43-1	892-5021
◎	第二中学校	幾野4-1-1	891-7300
◎	倉治小学校	倉治1-15-1	892-9181
○	倉治公民館	倉治1-1-5	891-5646
○	青年の家・武道館	私部2-29-1	892-7721
◎	交野小学校	私部1-54-1	891-1138
○	私部会館	私部1-36-1	892-9292
◎	第一中学校	私部南3-1-1	891-1237
◎	寺会館	寺1-19-8	891-7725
◎	森区民ホール	森南2-16-1	891-9968
◎	岩船小学校	森北1-25-1	891-6161
○	私市会館	私市6-22-15	891-7190
◎	私市小学校	私市9-5-10	893-1901
◎	第四中学校	天野が原町5-65-1	892-0451
◎	星田小学校	星田3-33-4	891-2034
◎	旭小学校	星田4-18-1	892-7731
◎	星田西体育施設	星田西3-28-1	893-7721
◎	第三中学校	星田8-67-1	892-5031
○	星田会館	星田3-4-3	893-1105
◎	藤が尾小学校	星田北2-45-1	892-5821
◎	妙見坂小学校	妙見坂7-20-1	892-9171
◎	総合体育施設 (いきいきランド交野)	向井田2-5-1	894-1181

^や ^{ひ なんじょ} わが家の避難所

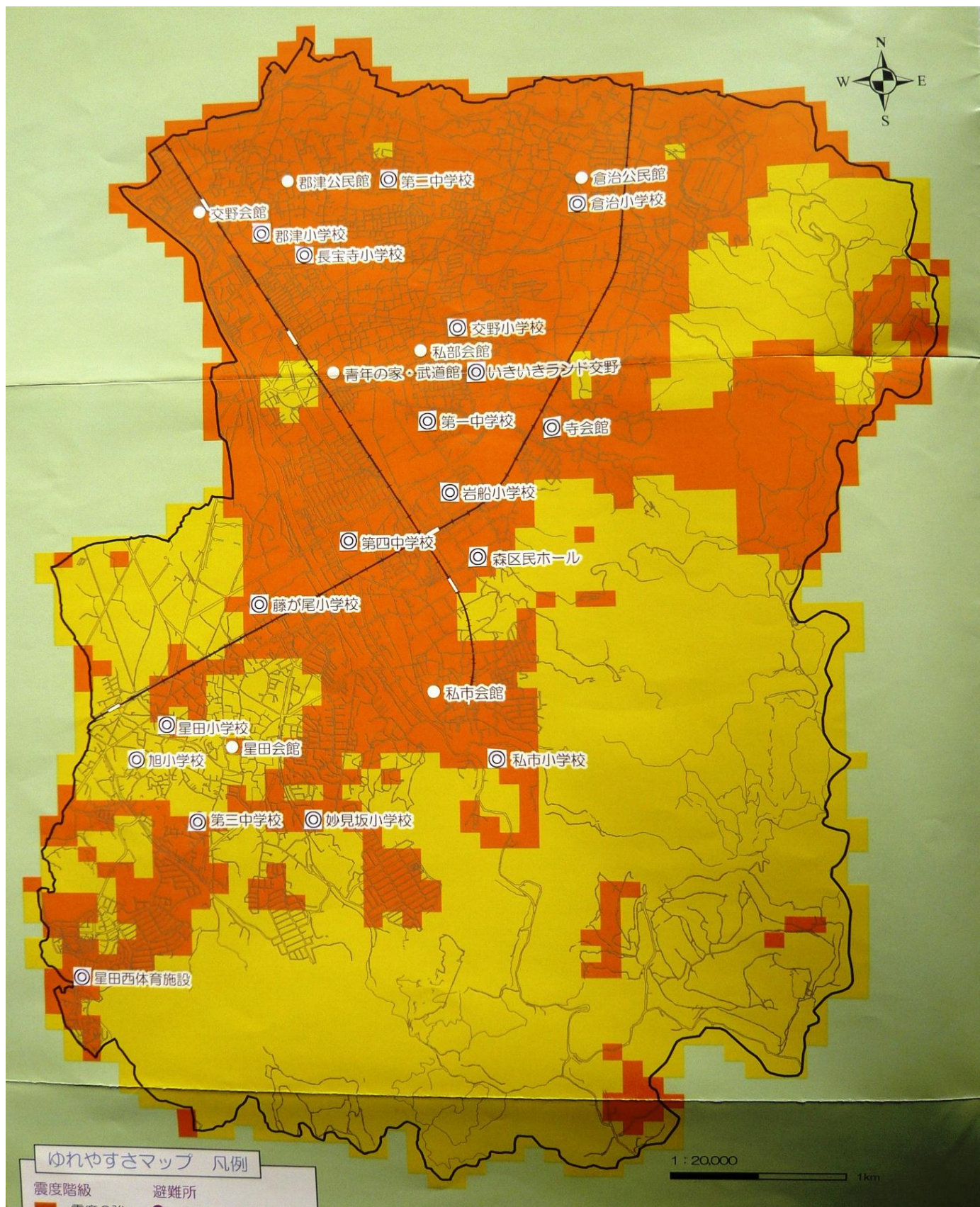
いえ がっこう かいしゃ ひなん
 家・学校・会社から避難するところをあらかじめ書きこんでおきましょう！！

	ひなんじょめい 避難所名	連絡先
◎印: ^{じしん ふうすいがいひなんじょ} 地震・風水害避難所		
○印: ^{ふうすいがいひなんじょ} 風水害避難所		

^{じしんはっせい} ^{がっこう} ^{たいおう} 「地震発生時」における学校の対応について

★ ^{しんど} ^{じゃくいじょう} ^{じしん} ^{はっせい} ^{とき} ^{りん} ^{じきゅうぎょう} ^{きゅうこう}
 震度5 弱 以上の地震が発生した時は、「臨時休業（休校）」となります。





■ 非常用持出品・非常用備蓄品を準備しましょう

いざというときに持ち出す最小限のものが「非常用持出品」です。

また、避難場所へ救援物資が届くまで数日間(最低3日)は自力で過ごせるように日ごろから準備しておくものが「非常用備蓄品」です。

何をどれだけ準備するかはそれぞれの人によって異なります。

日ごろから家族と話し合う機会を持ち、何をどれだけ準備するかを決めて準備しておきましょう。重さは大人の場合、5～10kgが目安です。

非常用持出品・非常用備蓄品の例 (1)

ひんめい 品名		うむ 有無	ひんめい 品名		うむ 有無
食料品(しよくりようひん)	いんりょうすい 飲料水		貴重品(きちようひん)	げんきん 現金	
	かん 乾パン・ビスケット			よきん かつちよう いんかん 預金通帳・印鑑	
	かんづめ 缶詰			キャッシュカード	
	チョコレート			けんこうほけんしょう 健康保険証	
	だま あめ玉			うんでんめんきょしょう 運転免許証	
衣類(いりい)	したぎ 下着			がいこくじんとうろくしょう 外国人登録証	
	うわぎ 上着			パスポート	
	くつした 靴下			かぞくこうせいひょう しゃしんなど 家族構成表・写真等	
	ハンカチ			た じゅうようしよるい その他重要書類	
	タオル				
	ぼうし 帽子				



ひじょうようもちだしひん ひじょうようびちくひん
非常用持出品・非常用備蓄品の例 (2)

ひんめい 品名		う む 有 無	ひんめい 品名		う む 有 無
救急 セット(きゅうきゅう セット)	ばんそうこう		雑 貨(ざつか)	かいちゅうでんとう 懐中電灯	
	しょうどくやく 消毒薬			ろうそく	
	ガーゼ			ライター・マッチ	
	ほうたい さんかくきん 包帯・三角巾			かん せんぬ 缶きり・栓抜き	
	マスク			ナイフ	
	たいおんけい 体温計			かみざら かみ はし 紙皿・紙コップ・箸	
	ピンセット			ど つきぐんて すべり止め付軍手	
	はさみ			レジャーシート	
	か ぜ ぐすり いちじょうやく 風邪薬・胃腸薬			せい ビニール製レインコート	
	ちんつうざい 鎮痛剤			ティッシュペーパー	
じょうじし しょう くすり 常時使用している薬		せいりようひん 生理用品			
		けいたいでんわ けいたい 携帯電話・携帯ラジオ			
		じゅうでんき こうかんようでんち 充電器・交換用電池			
		ぶくろ ゴミ袋・ビニール袋			



ぼうさいようひん
防災用品について話しましょう

- ① どんな ぼうさいようひん を見たことがありますか。
- ② あなたが使いたいと思ったぼうさいようひんは何ですか。

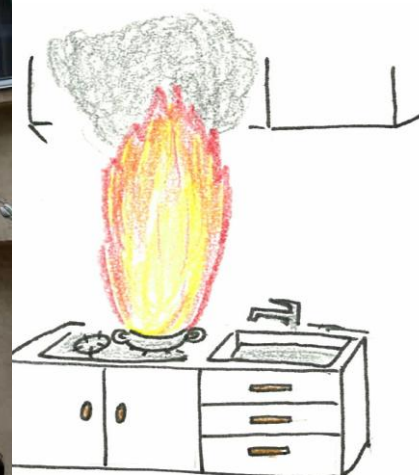


ぼうさいぶくろ
防災袋について話しましょう

- ① まわりのひとに、その人の家にぼうさいぶくろ（非常用持出袋）があるか、聞いてみましょう。また、ぼうさいぶくろの中身も聞いてみましょう。
- ② あなたの家のぼうさいぶくろに何を入れておきますか。話し合ってみましょう。



● 火事が発生したらどうしますか



火災が発生したときは、ゆっくり、あわてず、確実に行動しましょう！
「早く知らせる」「初期消火」「避難」は3つの原則です。

1. 「早く知らせる」

隣近所に知らせましょう！ 火災を発見したら、すぐに大きな声で周囲の人に知らせ、あわてず“119”番に通報しましょう。

2. 「初期消火」

火が天井に燃え移っていない高さならば初期消火が可能な範囲とされています。

勇気と落ち着きをもってできるだけ初期消火して下さい。

火の勢いが強く、天井等に燃え移ってしまったら速やかに避難しましょう。

3. 「避難」

火災により発生する煙には一酸化炭素などの有毒ガスが含まれており、この煙を吸い込むと、呼吸が出来なくなり、ひどい場合は意識を失い、中毒死の恐れがあります。

できるだけ低い姿勢で、濡れタオル、ハンカチなどで口や鼻をおおって避難しましょう。

一度避難したら、絶対に建物内には戻らないようにしましょう！

■ ひょうじん 火の用心7つポイント

1. 家の周りに燃えやすい物を置かない
2. 寝たばこやたばこの投げ捨てはしない
3. 天ぷらを揚げるときは、その場を離れない
4. 風の強いときは、たき火をしない
5. 子どもには、マッチやライターで遊ばせない
6. 電気器具は正しく使い、たこ足配線はしない
7. ストープには、燃えやすいものを近づけない

会話例

消防署員：119番，消防署です。火事ですか，救急ですか。

Aさん：火事です。

消防署員：場所はどこですか。

Aさん：藤が尾2丁目5番地です。藤が尾郵便局の向かい側です。

消防署員：何から火が出ていますか。

Aさん：台所から火が出ています。

消防署員：分かりました。あなたの名前と電話番号を教えてください。

Aさん：ヘルニナです。電話は 090-1234-5678です。

■ 火事に備えよう

消防器について話しましょう

① あなたの身の回りに消防器がありますか。どこにありますか。



いえ
家：

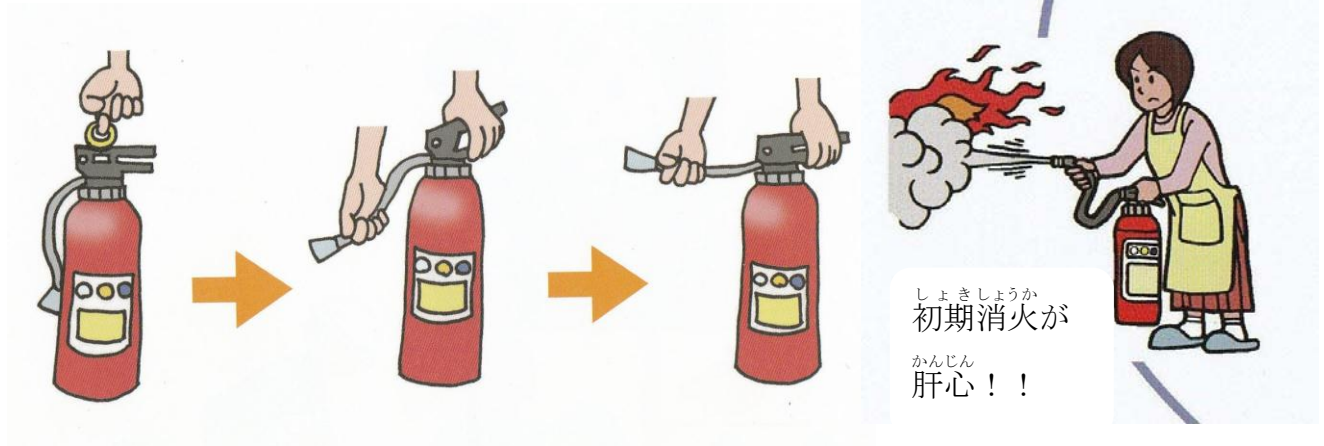
かいしゃ
会社：

にほんごきょうしつ
日本語教室：

まちのなか
中：



② しょうかき つかかた かくにん 消火器の 使い方を 確認しましょう。



③ まち しょうか せん しょうか み 町で 消火栓や 消火ホースを 見つけましょう。どこにありますか。



④ いえ かさいほうち き あなたの 家 に 火災 報知機 が あります か。



⑤ か じ と き ひ なんけい ろ かくにん 火事 の 時 の 避難 経路 を 確認 しまし ょう。



ぼうさいくんれん さん か

防災訓練に参加しよう

あなたの町の防災訓練に参加しましょう。

下の写真を見て、何の訓練をしているところか話し合ってみましょう。



たいふう

■ 台風の時はどうしますか

にほん じしん つなみ ほかに、まいとし たいふう ひがい はっせい
日本は、地震や津波の他に、毎年、台風による被害が発生します。



台風とは

台風とは、北太平洋西部の熱帯の海上で発生・発達し、日本列島・フィリピン諸島・アジア大陸南部などに襲来する最大風速がおよそ毎秒17メートル以上の熱帯低気圧です。

台風は強い風と大雨をもたらす、台風が通過する地域に大きな被害を与えます。日本では8月、9月に多くやってきます。

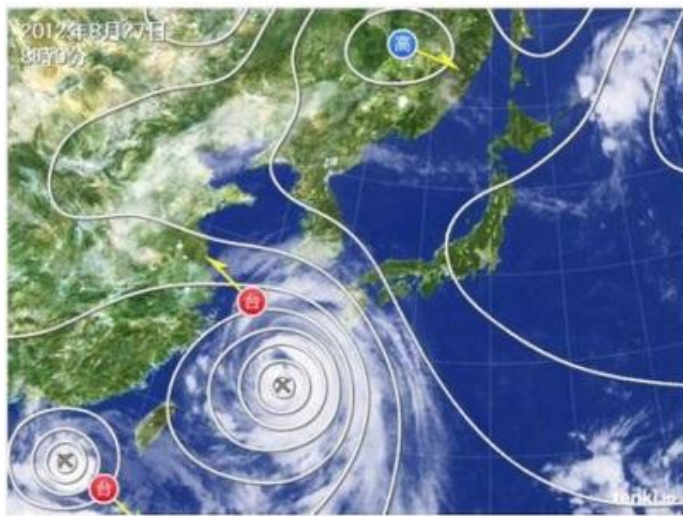
(参考) インド洋や南太平洋で発生したものをサイクロンとよび、太平洋の東の方や大西洋で発生したものをハリケーンとよんでいます。

■ 台風に備えよう

台風が接近する前に

最新の台風情報の確認をする

台風が発生したら、テレビやラジオで台風の進路予想が報道されますので、最新の台風情報が入手できます。また、大雨や暴風などの警報・注意報や、天気予報、雨雲の動きなども報道されます。こまめに気象情報を確認してください。



家のまわりの再点検をする

庭木に支柱をたてたり、塀を補強しましょう。

家のまわりにあるもので強風などによって飛ばされる心配のあるものは、室内にしまうか、しまうことが出来ない場合は、風で飛ばされないようにしっかり固定しましょう。

窓や雨戸を補強する

ガラスのひび割れや窓枠のガタつきがないか調べ、窓にテープをはったりして補強しましょう。さらに、万が一、窓ガラスが割れた時のために、カーテン等を閉めておくとい良いでしょう。

床上の浸水対策をする

家財や電気器具などは浸水の被害を受けないように、高い所や二階に移動させましょう。電気のコンセントは漏電、ショート、感電などが発生する心配があります。コンセントは抜き、低い位置にあるものは高い所へ移動させましょう。

ライフライン断絶に備える

断水に備えて飲料水を確保しましょう。お風呂に水を入れておいたり、トイレなどの生活用水を確保しましょう。

避難に備え、非常持ち出し品を準備しましょう。

たいふう せつきん
台風が接近してからは

おくがい さぎょう ぜったい
屋外での作業は絶対にやめる

ぼうふう とつふう てんとう きけん
暴風や突風にあおられて転倒する危険があります。

がいしゅつ ひか
外出は控える

たいふう せつきん あいだ おおあめ きょうふう じ こ ま こ
台風が接近している間は、大雨や強風による事故に巻き込まれないように、な
るべく外へ出ないようにしてください。特に夜間は外出を控えてください。

くるま ひなん ちゅうい ひつよう あめ
また車での避難には注意が必要です。雨がひどいときにはワイパーやブレーキが
効かなくなる心配があります。

ひなん かんこく したが
避難勧告に従う

ラジオやテレビの避難準備情報に注意し、市役所などから避難勧告や避難指示が
あったら、すぐに動けるように準備して、すばやく避難してください。また、避難
勧告が出されていなくても、危険を感じたら、自主的に避難するようにしてくだ
さい。

とかい とお ひなんばしょ ひなん となりきんじょう にかいいじょう たてもの
都会では遠くの避難場所へ避難するより、隣近所の二階以上のじょうぶな建物に
避難させてもらうほうが安全な場合もあります。避難する場合は、まわりの状況
なども総合的に判断し、行動するようにしましょう。

ひなん まえ ひ もと かくにん
避難の前には火の元の確認をする

ひなん ひ もと もとせん でんき お とじ
避難するときには、火の元、ガスの元栓、電気のブレーカーを落とし、戸締まり
を確認しましょう。

ひなん けいそう
避難するときは軽装で

ひなん も もの さいしょうげん りょうて じゅう つか
避難するときは持ち物を最小限にして、両手を自由に使えるようにしておきま
しょう。

ぼうふうけいほう はつれい 暴風雨警報が発令されたら

NHK^{など}等のラジオ・TVニュースなどで、^{ぼうふうけいほう}暴風警報（^{ぼうふうけいほう}暴風雨警報を含む）^{はつれい}が発令された場合、^{ばあい}小^{しょうがっこう}学校・^{ちゅうがっこう}中学校はつぎのようになります。

- ①・^{ごぜん}午前7時の時点で^じ大阪府^{おおさかふぜんいき}全域・^{とうぶ}東^ぶ部大阪・^{かたのし}交野市に^{ぼうふうけいほう}暴風警報^{はつれい}が発令されている場合は、^{ばあい}登校^{とうこう}を見^み合^あわせて^{じたくたいき}自宅待機となります。

*^{ごぜん}午前7時までに^{かいじょ}解除された場合は、^{ばあい}平^{へい}常^{じょう}通^{どお}り^{とうこう}登校をします。

- ② ^{ごぜん}午前7時を過ぎて^じ午前10時までに^{ぼうふうけいほう}暴風警報が^{かいじょ}解除された場合は、^{ばあい}

^{ごぜん}午前10時より^じ登校をし、^{とうこう}3時間目の^{じかんめ}午前10：45より^{ごぜん}授業を開始します。

- ③ 当日、^{とうじつ}午前10時を過ぎても^{ごぜん}暴風警報^じが発令中の場合、^す学校は^{ぼうふうけいほう}臨時休校^{はつれいちゅう}。

(注)「^{おおあめけいほう}大雨警報」「^{こうずいけいほう}洪水警報」などは含みませんが、「^{おおあめけいほう}大雨警報」^{はつれい}発令時や^{いじょう}異常大雨（^{おおあめ}ゲリラ豪雨）で^{ごうう}危険な場合は、^{きけん}別途、^{ばあい}学校から知らせることもあります。

☆^{とうこうご}登校後に「^{ぼうふうけいほう}暴風警報」が^{はつれい}発令された時は、^{とき}発令された時点で^{はつれい}臨時休校の^{じてん}措置^{りんじきゅうこう}をとり、^{そち}速やかに^{すみ}下校^{げこう}させることになります。

^{ぼうふうけいほう}暴風警報^{はつれい}発令のおそれがある時には、^{とき}天気予報^{てんきよほう}や^{がっこう}学校からの^{れんらく}連絡^{ちゅうい}に注意していただき、^{ぼうふうけいほう}「暴風警報発令」時には、^じすぐに^{かてい}家庭での^{たいおう}対応がとれるようにしておいてください。なお、^{じどう}児童が^{しゅうだんげこう}集団下校したときに、^{おや}親が^{るす}留守で^{じどう}児童が^{いえ}家に^{はい}入れないということがないように、^{けいほう}警報^{はつれい}発令の^{しんぱい}心配のある場合は、^{ばあい}前もって^{まえ}ご^{きんじょ}近所の方^{かた}に^{ねが}お願いしておいてください。どこに行けばよいかを^{じどう}児童にも^{つた}きちんと^{くだ}伝えておいてください。

◆ ことば・表現 — 災害や避難に関することば・表現

さいがい 災害	じしん つなみ か じ たいふう お わる 地震・津波・火事・台風などで起きる悪いできごと
じしん 地震	じめん 地面がゆれること
よしん 余震	おお じしん あと く じしん 大きな地震の後から来る地震
きんきゅうじしん そくほう 緊急地震速報	じしん いそ し 地震についての急いだ知らせ
しんげん 震源地	じしんはっせい ちゅうしんち 地震発生の中心地
つなみ 津波	じしん かいいていかざん ふんか しょう ひじょう はちょう なが なみ 地震や海底火山の噴火などによって生じる非常に波長の長い波
ひなん 避難する	さいなん あんぜん ばしょ 災害をさけて安全な場所へにげること
ひなんかんこく 避難勧告	さいなん あんぜん ばしょ 災害をさけて安全な場所へにげるようにすすめること
ひなんし じ 避難指示	さいなん あんぜん ばしょ つよ もと 災害をさけて安全な場所へにげるように強く求めること ひなんかんこく きげん だ 避難勧告よりも危険がせまっているときにだされる
ひなんばしょ ひなんじよ 避難場所・避難所	さいがい あんぜん ばしょ 災害をさけて安全にすごすことができる場所
けいほう 警報	じしん つなみ か じ おおあめ おおかぜ さいがい きげん し 地震・津波・火事・大雨・大風などの災害や危険がせまったことを知らせ、警戒をよびかける知らせ
ちゅういほう 注意報	じしん つなみ か じ おおあめ おおかぜ さいがい しんばい ばあい ちゅうい 地震・津波・火事・大雨・大風などの災害のおこる心配がある場合、注意をよびかける知らせ。警報より警戒度が低い
あんびかくにん 安否確認	ぶ じ 無事かどうかをたしかめること
けいかい 警戒する	きげん ようじん よくないことや危険なことがおこりそうなときに、用心すること
とうかい 倒壊する	たてもの 建物などがたおれてこわれること
ひさいち 被災地	さいがい ちほう 災害がおこった地方
きゅうじよ 救助	さいがい きげん ひと たす 災害や危険にあいそうな人を助けること
がれき 瓦礫	たてもの 建物などがこわれたもの
ぼうふううけいほう 暴風雨警報	へいきんふうそく こ あめ ゆき ふ おお さいがい 平均風速がおおむね 20 メートルを超え、雨や雪が降って、大きな災害が予想される場合に出される気象警報

- ・地震だ！（じしんだ！）
- ・助けて！（たすけて！）
- ・逃げて！（にげて！）
- ・急いで！（いそいで！）
- ・危ない！（あぶない！）
- ・大丈夫？／大丈夫。（だいじょうぶ？／だいじょうぶ。）
- ・危険（きけん）
- ・怪我（けが）
- ・病気（びょうき）
- ・ガスを止めて！（がすをとめて！）

参考資料

- ☆ 文化審議会国語分科会「生活者としての外国人」に対する日本語教育の標準的なカリキュラム案
- ☆ 交野市暮らしの便利帳
- ☆ かたの便利マップ
- ☆ 交野市地震防災マップ
- ☆ 交野市ホームページ
- ☆ (財)大津市国際親善協会「日本語教室防災副読本」
- ☆ (財)京都府国際センター「外国人のための防災ガイドブック」

外国人のための 日本語副読本「災害編」

編集・監修 特定非営利活動法人 交野市国際交流協会

日本語副読本編集責任者 澤 村 英 俊

発行年月 2013 年 1 月

編集発行 特定非営利活動法人 交野市国際交流協会

〒576-0043

大阪府交野市松塚 14 番 25 号 交野会館 1 階

TEL: 072-894-1113 FAX: 072-894-1119

URL: <http://www2.ocn.ne.jp/~kifa/>

© 特定非営利活動法人 交野市国際交流協会